

บทที่ 2

ผลการดำเนินการตามมาตรการป้องกันและแก้ไขผลกระทบสิ่งแวดล้อม  
และมาตรการตรวจสอบผลกระทบสิ่งแวดล้อม

---



บทที่ 2

ผลการดำเนินการตามมาตรการป้องกันและแก้ไขผลกระทบสิ่งแวดล้อมของโครงการในระยะดำเนินการ

ผลการดำเนินการตามมาตรการป้องกันและแก้ไขผลกระทบสิ่งแวดล้อมของโครงการ Sinae Phuket Luxury Hotel (ชื่อเดิม โรงแรม สุพิชญาลัย อควา รีสอร์ท) ในระยะดำเนินการ แสดงดังตารางที่ 2.1 ตารางที่ 2.1 แบบบรรยายผลการปฏิบัติตามมาตรการป้องกัน และแก้ไขผลกระทบสิ่งแวดล้อมของ โครงการ Sinae Phuket Luxury Hotel (ชื่อเดิม โรงแรม สุพิชญาลัย อควา รีสอร์ท)

มาตรการป้องกันและแก้ไขผลกระทบสิ่งแวดล้อม	ผลการปฏิบัติตามมาตรการป้องกันและแก้ไขผลกระทบสิ่งแวดล้อม ช่วงดำเนินการ	ปัญหา อุปสรรค ที่ไม่สามารถปฏิบัติตามมาตรการและแนวทางแก้ไข	อ้างอิง
<p>1. ผลกระทบต่อทรัพยากรทางกายภาพ</p> <p>1.1 สภาพภูมิประเทศ</p> <p>(1) ควบคุมและดูแลสภาพภายในโครงการให้เป็นไปตามแบบ ภูมิสถาปัตย์ได้ออกแบบไว้</p> <p>(2) การดูแลต้นไม้ หรือพื้นที่สีเขียวภายในโครงการให้อยู่ใน สภาพดีอยู่เสมอ</p> <p>(3) ดูแลบริเวณพื้นที่ภายในโครงการให้สะอาดและเป็นที่เรียบร้อยอยู่เสมอ</p> <p>(4) ให้มีระบบระบายน้ำอย่างเป็นระบบเพื่อไม่ให้เกิดผลกระทบต่อการเปลี่ยนแปลงสภาพภูมิประเทศจากการดำเนินโครงการ</p> <p>(5) หลีกเลี่ยงการสร้างหรือรับพื้นที่แล้วเสร็จ ต้องปลูกหญ้า ไม้ดอก ไม้ประดับในโครงการ เพื่อให้เกิดความร่มรื่นและ ช่วยในการยึดเกาะหน้าดิน</p> <p>(6) การระบายน้ำในพื้นที่โครงการให้มีประสิทธิภาพอยู่เสมอ เพื่อป้องกันดินพังทลาย</p> <p>(7) หลีกเลี่ยงกิจกรรมที่จะต้องทำการเปิดขุดดินออกโดยไม่จำเป็น</p>	<p>ผลการปฏิบัติตามมาตรการป้องกันและแก้ไขผลกระทบสิ่งแวดล้อม ช่วงดำเนินการ</p> <ul style="list-style-type: none"> <li>- พบโครงการมีการควบคุมดูแลสภาพโครงการให้เป็นไปตามที่ออกแบบไว้ ไม่มีการเปลี่ยนแปลง</li> <li>- โครงการมีคนสวนคอยดูแลบำรุงรักษาพื้นที่สีเขียวของโครงการอยู่ตลอดเวลาที่เปิดดำเนินการ</li> <li>- ทางโครงการมีเจ้าหน้าที่ภายในโครงการเป็นผู้ดูแลติดตั้งความสะดวกที่ถนนภายในโครงการ</li> <li>- พบโครงการมีระบบระบายน้ำภายในโครงการที่เป็นระบบ ไม่ส่งผลกระทบต่อสภาพภูมิประเทศ</li> <li>- พบบริเวณพื้นที่โครงการมีการปลูกไม้ดอก ไม้ประดับ และมีคนสวนคอยดูแล บำรุงรักษาอยู่ตลอดระยะเวลาที่เปิดดำเนินการ</li> <li>- พบโครงการมีระบบระบายน้ำภายในโครงการที่เป็นระบบ ไม่ส่งผลกระทบต่อสภาพภูมิประเทศ</li> <li>- ปัจจุบันบริเวณพื้นที่โครงการไม่มีการดำเนินกิจกรรมที่ทำให้การเปิด หรือขุดหน้าดิน</li> </ul>	<ul style="list-style-type: none"> <li>-</li> <li>-</li> <li>-</li> <li>-</li> <li>-</li> <li>-</li> <li>-</li> </ul>	<p>รูปภาพที่ 2.4 รูปแบบอาคารของโครงการ</p> <p>รูปภาพที่ 2.1 พื้นที่สีเขียวภายในโครงการ</p> <p>รูปภาพที่ 2.2 งานดูแลสวน</p> <p>-</p> <p>รูปภาพที่ 2.1 พื้นที่สีเขียวภายในโครงการ</p> <p>รูปภาพที่ 2.2 งานดูแลสวน</p> <p>-</p> <p>รูปภาพที่ 2.12 ถนนภายในโครงการ</p>



รายงานผลการรายงานผลการปฏิบัติตามมาตรการป้องกันและแก้ไขผลกระทบสิ่งแวดล้อมและมาตรการติดตามตรวจสอบคุณภาพสิ่งแวดล้อม

โครงการ Sinae Phuket Luxury Hotel (ชื่อเดิม โรงแรม สุพิชญาย์ อควา รีสอร์ท)  
ระยะดำเนินการ ระหว่างเดือนมกราคม - มิถุนายน 2568

ผลการดำเนินการตามมาตรการป้องกันและแก้ไขผลกระทบสิ่งแวดล้อมของโครงการ Sinae Phuket Luxury Hotel (ชื่อเดิม โรงแรม สุพิชญาย์ อควา รีสอร์ท) ในระยะดำเนินการ แสดงดังตารางที่ 2.1 ตารางที่ 2.1 แบบรายงานผลการปฏิบัติตามมาตรการป้องกัน และแก้ไขผลกระทบสิ่งแวดล้อมของ โครงการ Sinae Phuket Luxury Hotel (ชื่อเดิม โรงแรม สุพิชญาย์ อควา รีสอร์ท)

มาตรการป้องกันและแก้ไขผลกระทบสิ่งแวดล้อม	ผลการปฏิบัติตามมาตรการป้องกันและแก้ไขผลกระทบสิ่งแวดล้อม ช่วงดำเนินการ	ปัญหา อุปสรรค ที่ไม่สามารถปฏิบัติตามมาตรการและแนวทางแก้ไข	อ้างอิง
<p>1.2 ทรัพยากรดินและการชะล้างพังทลายของดิน</p> <p>(1) จัดให้มีพื้นที่สีเขียวและดูแลรักษาพื้นที่ดังกล่าวให้อยู่ใน สภาพที่ดีอยู่เสมอ เพื่อช่วยลดผลกระทบด้านทัศนียภาพ หากพบว่าต้นไม้ที่ปลูกตายหรือเสียหายต้องรีบซ่อมแซม แก้ไขหรือสับเปลี่ยนโดยทันที</p> <p>(2) ดูแลพื้นที่โครงการให้อยู่ในสภาพดีอยู่เสมอ หากพบว่า เป็นหลุมหรือแอ่งน้ำซึ่งต้องมีการซ่อมแซมทันที เนื่องจาก อาจเกิดการชะล้างพังทลายเป็นหลุมใหญ่ได้</p> <p>(3) ในพื้นที่ที่ไม่มีการการก่อสร้างอาคาร ต้องเททับหน้าดินด้วยซีเมนต์หรือปลูกหญ้าคลุมไว้</p>	<p>ผลการปฏิบัติตามมาตรการป้องกันและแก้ไขผลกระทบสิ่งแวดล้อม ช่วงดำเนินการ</p> <ul style="list-style-type: none"> <li>- พบบริเวณพื้นที่โครงการมีการปลูกไม้ดอก ไม้ประดับ และมีคนสวนคอยดูแล บำรุงรักษาอยู่ตลอดระยะเวลาที่เปิดดำเนินการ</li> <li>- โครงการมีเจ้าหน้าที่คอยตรวจสอบดูแลสภาพพื้นที่ของโครงการอยู่เป็นประจำ หากพบว่าเกิดการพังทลาย จะรีบดำเนินการซ่อมแซมทันที</li> <li>- ปัจจุบันบริเวณพื้นที่โครงการไม่มีการดำเนินการกิจกรรมที่ทำการเปิด หรือขุดหน้าดิน</li> </ul>	<ul style="list-style-type: none"> <li>-</li> <li>-</li> <li>-</li> </ul>	<p>รูปภาพที่ 2.1 พื้นที่สีเขียวภายในโครงการ</p> <p>รูปภาพที่ 2.2 งานดูแลสวน</p> <p>รูปภาพที่ 2.12 ถนนภายในโครงการ</p> <p>รูปภาพที่ 2.3 สภาพแวดล้อมภายในโครงการ</p>
<p>1.3 ธรณีวิทยาและเกิดแผ่นดินไหว</p> <p>(1) ออกแบบและทางการก่อสร้างอาคารให้เป็นไปตามหลักการทางด้านวิศวกรรม</p> <p>(2) กำหนดจุดประชาสัมพันธให้ควารู้เกี่ยวกับแผ่นดินไหว และการป้องกันและ การปฏิบัติในบริเวณที่ผู้อาศัยสามารถ มองเห็นได้อย่างกว้างขวาง</p> <p>(3) ประสานงานกับหน่วยงานท้องถิ่นในพื้นที่ให้ทราบถึงการดำเนินโครงการเพื่อเตรียมความพร้อมกรณีเกิด แผ่นดินไหวเพื่อที่ทางหน่วยงานท้องถิ่นสามารถดูแลผู้อาศัยภายในโครงการฯ ให้สามารถปฏิบัติตนได้อย่าง ถูกต้องและปลอดภัย</p> <p>(4) กำหนดให้มีจุดรวมพลเพื่อควบคุมและจัดการทางด้าน ขาวสารแก้อาศัยโยในโครงการฯ กรณีเกิดแผ่นดินไหว</p>	<ul style="list-style-type: none"> <li>- พบโครงการมีการออกแบบก่อสร้างที่เป็นไปตามหลักการทางด้านวิศวกรรม</li> <li>- โครงการได้ติดประกาศข้อควรปฏิบัติตามเมื่อเกิดเหตุแผ่นดินไหวไว้บริเวณบอร์ดส่วนกลางของโครงการ ซึ่งสามารถมองเห็นได้</li> <li>- โครงการรวบรวมเบอร์โทรศัพท์ของหน่วยงานที่เกี่ยวข้องไว้ภายในโครงการ เพื่อใช้สำหรับการติดต่อกรณีเกิดเหตุการณ์ฉุกเฉิน</li> <li>- โครงการได้จัดพื้นที่จุดรวมพลซึ่งเพียงพอต่อคนในโครงการในกรณีเกิดเหตุฉุกเฉิน</li> </ul>	<ul style="list-style-type: none"> <li>-</li> <li>-</li> <li>-</li> </ul>	<p>รูปภาพที่ 2.4 รูปแบบอาคารของโครงการ</p> <p>รูปภาพที่ 2.44 ป้ายปฏิบัติตนเมื่อเกิดเหตุฉุกเฉิน</p> <p>รูปภาพที่ 2.43 เบอร์โทรศัพท์ฉุกเฉิน</p> <p>รูปภาพที่ 2.42 พื้นที่จุดรวมพล</p>



รายงานผลการรายงานผลการปฏิบัติตามมาตรการป้องกันและแก้ไขผลกระทบสิ่งแวดล้อมและมาตรการติดตามตรวจสอบคุณภาพสิ่งแวดล้อม

โครงการ Sinae Phuket Luxury Hotel (ชื่อเดิม โรงแรม สุพิชญาย์ อควา รีสอร์ท)  
ระยะดำเนินการ ระหว่างเดือนมกราคม - มิถุนายน 2568

ผลการดำเนินการตามมาตรการป้องกันและแก้ไขผลกระทบสิ่งแวดล้อมของโครงการ Sinae Phuket Luxury Hotel (ชื่อเดิม โรงแรม สุพิชญาย์ อควา รีสอร์ท) ในระยะดำเนินการ แสดงดังตารางที่ 2.1 ตารางที่ 2.1 แบบรายงานผลการปฏิบัติตามมาตรการป้องกัน และแก้ไขผลกระทบสิ่งแวดล้อมของ โครงการ Sinae Phuket Luxury Hotel (ชื่อเดิม โรงแรม สุพิชญาย์ อควา รีสอร์ท)

มาตรการป้องกันและแก้ไขผลกระทบสิ่งแวดล้อม	ผลการปฏิบัติตามมาตรการป้องกันและแก้ไขผลกระทบสิ่งแวดล้อม ช่วงดำเนินการ	ปัญหา อุปสรรค ที่ไม่สามารถปฏิบัติตาม	อ้างอิง
<p>1.4 สภาพภูมิอากาศ อุณหภูมิวิทยา และ คุณภาพอากาศ</p> <p>(1) ควบคุมความเร็วของรถยนต์ในโครงการ เช่น ป้าย จำกัดความเร็ว สันนูน เพื่อลดความเร็ว เพื่อไม่ให้ เกิดการฟุ้งกระจายของฝุ่นละอองบนพื้นผิวถนน</p> <p>(2) หมั่นดูแลรักษาความสะอาดบริเวณถนน พื้นที่ ส่วนกลาง โดยอาจจะฉีดล้างถนนเป็นครั้งคราว</p> <p>(3) ประชาสัมพันธ์ไม่ให้มีการติดเครื่องยนต์ขณะจอดรถ ภายในพื้นที่โครงการ</p> <p>(4) กำหนดให้เจ้าหน้าที่รักษาความปลอดภัยคอยแจ้ง เตือน ให้ผู้ขับขี่ดับเครื่องยนต์ทุกครั้ง</p> <p>(5) โครงการจัดให้มีชนิดพันธุ์ไม้ต่างๆบริเวณพื้นที่สีเขียวของโครงการ ที่มีคุณภาพทรงการฟุ้งกระจาย ของมลสารที่ ปลอยออกจากรถยนต์ ทั้งพันธุ์ไม้ ประเภทไม้ยืนต้น ทรงสูง ไม้พุ่มใบหนา และกลุ่มไม้ ทรงสูงใบหนา เพื่อช่วยในการดูดซับ CO จาก ยานพาหนะและเป็นการฟุ้งกระจาย ของฝุ่น ละอองแอมโมเนียลดลดจนการให้ร่มเงาที่มีผลด้าน การช่วยคายอากาศให้แก่พื้นที่บริเวณโดยรอบ</p> <p>(6) โครงการมีพื้นที่สีเขียวเพื่อเพิ่มปริมาณก๊าซ O2 ในอากาศ ด้วยพันธุ์ไม้ยืนต้นในโครงการ</p>	<ul style="list-style-type: none"> <li>- โครงการได้ติดตั้งป้ายจำกัดความเร็วไว้บริเวณพื้นที่โครงการ ซึ่งเป็นจุดที่สามารถสังเกตเห็นได้ง่ายชัดเจน</li> <li>- ทางโครงการมีเจ้าหน้าที่คอยทำความสะอาดฉีดล้าง ถนนภายในโครงการ</li> <li>- โครงการได้ติดตั้งป้ายดับเครื่องยนต์ไว้บริเวณลานจอดรถของโครงการ เพื่อให้ผู้ที่เข้ามาภายในโครงการมองเห็นได้ชัดเจน</li> <li>- พบโครงการจัดให้มีเจ้าหน้าที่รักษาความปลอดภัยไว้ บริเวณหน้าโครงการ และพื้นที่จอดรถ เพื่อตรวจสอบ ความเรียบร้อยและอำนวยความสะดวกให้แก่ผู้เข้าพัก</li> <li>- พบบริเวณพื้นที่โครงการมีการปลูกไม้ดอก ไม้ประดับ และมีคนสวนคอยดูแล บำรุงรักษาอยู่ตลอดระยะเวลาที่เปิดดำเนินการ</li> <li>- พบบริเวณพื้นที่โครงการมีการปลูกไม้ดอก ไม้ประดับ และมีคนสวนคอยดูแล บำรุงรักษาอยู่ตลอดระยะเวลาที่เปิดดำเนินการ</li> </ul>	<p>-</p> <p>-</p> <p>-</p> <p>-</p> <p>-</p> <p>-</p>	<p>รูปภาพที่ 2.6 ป้ายจำกัดความเร็ว</p> <p>รูปภาพที่ 2.13 การฉีดล้างถนน ภายในโครงการ</p> <p>รูปภาพที่ 2.7 ป้ายดับเครื่องยนต์</p> <p>รูปภาพที่ 2.5 เจ้าหน้าที่รักษาความปลอดภัย</p> <p>รูปภาพที่ 2.1 พื้นที่สีเขียวภายในโครงการ</p> <p>รูปภาพที่ 2.2 งานดูแลสวน</p> <p>รูปภาพที่ 2.1 พื้นที่สีเขียวภายในโครงการ</p> <p>รูปภาพที่ 2.2 งานดูแลสวน</p>



รายงานผลการรายงานผลการปฏิบัติตามมาตรการป้องกันและแก้ไขผลกระทบสิ่งแวดล้อมและมาตรการติดตามตรวจสอบคุณภาพสิ่งแวดล้อม

โครงการ Sinae Phuket Luxury Hotel (ชื่อเดิม โรงแรม สุพิชญ์ อควา รีสอร์ท)  
ระยะดำเนินการ ระหว่างเดือนกรกฎาคม - มิถุนายน 2568

ผลการดำเนินการตามมาตรการป้องกันและแก้ไขผลกระทบสิ่งแวดล้อมของโครงการ Sinae Phuket Luxury Hotel (ชื่อเดิม โรงแรม สุพิชญ์ อควา รีสอร์ท) ในระยะดำเนินการ แสดงดังตารางที่ 2.1 ตารางที่ 2.1 แบบรายงานผลการปฏิบัติตามมาตรการป้องกันและแก้ไขผลกระทบสิ่งแวดล้อมของ โครงการ Sinae Phuket Luxury Hotel (ชื่อเดิม โรงแรม สุพิชญ์ อควา รีสอร์ท)

มาตรการป้องกันและแก้ไขผลกระทบสิ่งแวดล้อม	ผลการปฏิบัติตามมาตรการป้องกันและแก้ไขผลกระทบสิ่งแวดล้อม ช่วงดำเนินการ	ปัญหา อุปสรรค ที่ไม่สามารถปฏิบัติตามมาตรการและแนวทางแก้ไข	อ้างอิง
<p>(7) ติดตั้งป้ายเตือน “ห้ามติดเครื่องยนต์ ขณะจอดรถ” ในพื้นที่ จอดรถของอาคาร และกำกับให้เจ้าหน้าที่ควบคุมดูแลอย่างเคร่งครัด</p> <p>(8) ภายในโครงการให้เหมาะสมกับสภาพการจราจรภายนอก และจัดให้มีเจ้าหน้าที่อำนวยความสะดวกบริเวณทางเข้าออกโครงการ โดยเฉพาะในช่วงชั่วโมงเร่งด่วน เข้า-เย็น เพื่อลดการระบายนเสียในอากาศจากการจราจร</p>	<p>- โครงการได้ติดตั้งป้ายเครื่องยนต์ ไว้บริเวณลานจอดรถของโครงการ เพื่อให้ผู้ที่เข้ามาภายในโครงการมองเห็นได้ชัดเจน และมีเจ้าหน้าที่รักษาความปลอดภัยไว้บริเวณหน้าโครงการ และพื้นที่จอดรถ เพื่อตรวจสอบและอำนวยความสะดวกให้แก่ผู้เข้าพัก</p> <p>- พบโครงการจัดให้มีเจ้าหน้าที่รักษาความปลอดภัยไว้บริเวณหน้าโครงการ และพื้นที่จอดรถ เพื่อตรวจสอบความเรียบร้อยและอำนวยความสะดวกให้แก่ผู้เข้าพัก</p>	-	<p>รูปภาพที่ 2.7 ป้ายดับเครื่องยนต์</p> <p>รูปภาพที่ 2.5 เจ้าหน้าที่รักษาความปลอดภัย</p>
<p>1.5 เสียง และกลิ่นสะสม</p> <p>(1) ประชาสัมพันธ์ไม่ให้มีการติดเครื่องยนต์ในขณะจอดรถ ภายในพื้นที่โครงการ</p> <p>(2) กำหนดให้เจ้าหน้าที่รักษาความปลอดภัยคอยแจ้งเตือน ให้ผู้ใช้รถยนต์ดับเครื่องยนต์ทุกครั้ง</p> <p>(3) ผู้พักอาศัยต้องหลีกเลี่ยงกิจกรรมที่อาจก่อให้เกิดเสียงดัง รบกวนห้องข้างเคียง หากมีกิจกรรมที่ทำให้เกิดเสียงดัง รบกวนห้องข้างเคียง ต้องแจ้งให้ผู้อยู่อาศัยทราบล่วงหน้า</p> <p>(4) ตรวจสอบดูแลสภาพของถนนที่เข้าสู่พื้นที่โครงการมิให้เกิดการชำรุด</p>	<p>- โครงการได้ติดตั้งป้ายเครื่องยนต์ ไว้บริเวณลานจอดรถของโครงการ เพื่อให้ผู้ที่เข้ามาภายในโครงการมองเห็นได้ชัดเจน</p> <p>- พบโครงการจัดให้มีเจ้าหน้าที่รักษาความปลอดภัยไว้บริเวณหน้าโครงการ และพื้นที่จอดรถ เพื่อตรวจสอบความเรียบร้อยและอำนวยความสะดวกให้แก่ผู้เข้าพัก</p> <p>- พบโครงการเป็นอาคารประเภทโรงแรม จึงไม่มีกิจกรรมที่ก่อให้เกิดเสียงดัง หรือหากมีกิจกรรมเกิดขึ้น ทางโครงการจะดำเนินการแจ้งให้ผู้เข้าพักทราบ</p> <p>- โครงการมีเจ้าหน้าที่คอยตรวจสอบดูแลสภาพพื้นที่ของโครงการอยู่เป็นประจำ หากพบว่าเกิดการพังทลาย จะรีบดำเนินการซ่อมแซมทันที</p>	<p>-</p> <p>-</p> <p>-</p> <p>-</p>	<p>รูปภาพที่ 2.7 ป้ายดับเครื่องยนต์</p> <p>รูปภาพที่ 2.5 เจ้าหน้าที่รักษาความปลอดภัย</p> <p>-</p> <p>รูปภาพที่ 2.12 ถนนภายในโครงการ</p> <p>รูปภาพที่ 2.14 การตรวจสอบพื้นถนนภายในโครงการ</p>



ผลการดำเนินการตามมาตรการป้องกันและแก้ไขผลกระทบสิ่งแวดล้อมของโครงการ Sinae Phuket Luxury Hotel (ชื่อเดิม โรงแรม สุพิชญาลัย อควา รีสอร์ท) ในระยะดำเนินการ แสดงดังตารางที่ 2.1 ตารางที่ 2.1 แบบรายงานผลการปฏิบัติตามมาตรการป้องกัน และแก้ไขผลกระทบสิ่งแวดล้อมของ โครงการ Sinae Phuket Luxury Hotel (ชื่อเดิม โรงแรม สุพิชญาลัย อควา รีสอร์ท)

มาตรการป้องกันและแก้ไขผลกระทบสิ่งแวดล้อม	ผลการปฏิบัติตามมาตรการป้องกันและแก้ไขผลกระทบสิ่งแวดล้อม ช่วงดำเนินการ	ปัญหา อุปสรรค ที่ไม่สามารถปฏิบัติตาม มาตรการและแนวทางแก้ไข	อ้างอิง
<p>(5) กำหนดความเร็วของรถที่วิ่งเข้าสู่พื้นที่โครงการ ให้ใช้ความเร็วไม่เกิน 30 กม./ชม.</p> <p>(6) ติดป้ายประชาสัมพันธ์ห้ามใช้เครื่องจักรในพื้นที่โครงการ เพื่อหลีกเลี่ยงการก่อให้เกิดเสียงดัง</p>	<p>- โครงการได้ติดตั้งป้ายจำกัดความเร็วไว้บริเวณพื้นที่โครงการ ซึ่งเป็นจุดที่สามารถสังเกตเห็นได้ง่ายชัดเจน</p> <p>- พบโครงการได้ติดตั้งป้ายห้ามใช้เครื่องจักร เพื่อไม่ก่อให้เกิดเสียงดังภายในโครงการ</p>	-	<p>รูปภาพที่ 2.6 ป้ายจำกัดความเร็ว</p> <p>รูปภาพที่ 2.8 ป้ายห้ามใช้เครื่องจักร</p>
<p>2. ผลกระทบต่อทรัพยากรทางชีวภาพ</p> <p>2.1 ทรัพยากรชีวภาพทางบก</p> <p>(1) หมั่นบำรุง ดูแลรักษาพื้นที่สีเขียวและต้นไม้ในโครงการให้อยู่ในสภาพสมบูรณ์อยู่เสมอ</p> <p>(2) ดูแลระบบสาธารณูปโภคต่างๆ ของโครงการให้อยู่ในสภาพดีอยู่เสมอเพื่อป้องกันการส่งผลกระทบต่อพืชพรรณที่ปลูกไว้ในโครงการ</p> <p>(3) ต้องปลูกหญ้าคลุมดินในพื้นที่ว่างให้มากที่สุด เพื่อช่วยรักษาน้ำดิน และเป็นการเพิ่มพื้นที่สีเขียว</p> <p>(4) ในบริเวณที่เป็นสนามหญ้า ต้องมีการปักป้ายห้ามเดินเด็ด</p>	<p>- พบบริเวณพื้นที่โครงการมีการปลูกไม้ดอก ไม้ประดับ และมีคนสวนคอยดูแล บำรุงรักษาอยู่ตลอดระยะเวลาที่เปิดดำเนินการ</p> <p>- พบโครงการมีเจ้าหน้าที่ คอยตรวจสอบระบบสาธารณูปโภคภายในโครงการ เพื่อประสิทธิภาพในการทำงานของระบบ</p> <p>- พบบริเวณพื้นที่โครงการมีการปลูกไม้ดอก ไม้ประดับ และมีคนสวนคอยดูแล บำรุงรักษาอยู่ตลอดระยะเวลาที่เปิดดำเนินการ</p> <p>- พบบริเวณพื้นที่โครงการไม่มีสนามหญ้า แต่ทางโครงการมีการปลูกไม้ดอก ไม้ประดับภายในโครงการ เพื่อจัดให้มีพื้นที่สีเขียว</p>	-	<p>รูปภาพที่ 2.1 พื้นที่สีเขียวภายในโครงการ</p> <p>รูปภาพที่ 2.2 งานดูแลสวน</p> <p>รูปภาพที่ 2.26 การตรวจสอบระบบสาธารณูปโภค</p> <p>รูปภาพที่ 2.1 พื้นที่สีเขียวภายในโครงการ</p> <p>รูปภาพที่ 2.2 งานดูแลสวน</p>
<p>2.2 ทรัพยากรชีวภาพทางน้ำ</p> <p>- ไม่มีมาตรการที่กำหนด</p>	- ไม่มีมาตรการที่กำหนด	-	-
<p>2.3 ทรัพยากรทางทะเล</p> <p>(1) ห้ามระบายน้ำเสียและน้ำฝนออกสู่ทะเลโดยตรงอย่างเด็ดขาด</p>	<p>- โครงการมีการรวบรวมน้ำเสียที่เกิดขึ้นจากทุกกิจกรรมภายในโครงการเข้าสู่กระบวนการบำบัดน้ำเสียของโครงการ เพื่อให้คุณภาพตามเกณฑ์มาตรฐานควบคุมการระบายน้ำทิ้งจากอาคาร ก่อนปล่อยลงสู่ลำราง</p>	-	เอกสารแนบที่ 4 ผลการตรวจติดตามคุณภาพสิ่งแวดล้อมและแบบบันทึก ทส.1/2



รายงานผลการรายงานผลการปฏิบัติตามมาตรการป้องกันและแก้ไขผลกระทบสิ่งแวดล้อมและมาตรการติดตามตรวจสอบคุณภาพสิ่งแวดล้อม

โครงการ Sinae Phuket Luxury Hotel (ชื่อเดิม โรงแรม สุพิชญ์ อควา รีสอร์ท)  
ระยะดำเนินการ ระหว่างเดือนกรกฎาคม - มิถุนายน 2568

ผลการดำเนินการตามมาตรการป้องกันและแก้ไขผลกระทบสิ่งแวดล้อมของโครงการ Sinae Phuket Luxury Hotel (ชื่อเดิม โรงแรม สุพิชญ์ อควา รีสอร์ท) ในระยะดำเนินการ แสดงดังตารางที่ 2.1 ตารางที่ 2.1 แบบรายงานผลการปฏิบัติตามมาตรการป้องกันและแก้ไขผลกระทบสิ่งแวดล้อมของ โครงการ Sinae Phuket Luxury Hotel (ชื่อเดิม โรงแรม สุพิชญ์ อควา รีสอร์ท)

มาตรการป้องกันและแก้ไขผลกระทบสิ่งแวดล้อม	ผลการปฏิบัติตามมาตรการป้องกันและแก้ไขผลกระทบสิ่งแวดล้อม ช่วงดำเนินการ	ปัญหา อุปสรรค ที่ไม่สามารถปฏิบัติตามมาตรการและแนวทางแก้ไข	อ้างอิง
<p>(2) ปฏิบัติตามมาตรการลดผลกระทบด้านกายภาพให้มากที่สุดเพื่อลดผลกระทบต่อทรัพยากรชีวภาพในน้ำ</p> <p>(3) ติดตั้งระบบบำบัดน้ำเสียแบบเดิมอากาศ หรือระบบที่เทียบเท่าเพื่อบำบัดน้ำเสียจากกิจกรรมของผู้พักอาศัยใน โครงการฯ ก่อนระบายออกสู่ระบบระบายน้ำ</p> <p>(4) ตรวจสอบคุณภาพน้ำเสียหลังทำการบำบัดเพื่อตรวจสอบ ประสิทธิภาพของระบบบำบัดน้ำเสียบริเวณบ่อตรวจคุณภาพน้ำรวมของโครงการ</p>	<p>สถานะ แต่ทางโครงการได้มีการนำน้ำที่ผ่านระบบแล้วมาใช้ในการรดต้นไม้ภายในโครงการ</p> <p>- โครงการได้ปฏิบัติตามมาตรการที่กำหนด เพื่อไม่ให้เกิดผลกระทบต่อการพักอาศัยชีวภาพ</p> <p>- โครงการมีการติดตั้งระบบบำบัดน้ำเสียไว้ตามมาตรการที่กำหนด โดยมีกระบวนการบำบัดน้ำเสียที่เกิดขึ้นจากทุกกิจกรรมภายในโครงการเข้าสู่กระบวนการบำบัดน้ำเสียของโครงการเพื่อให้คุณภาพตามเกณฑ์มาตรฐานควบคุมการระบายน้ำทิ้งจากอาคาร ก่อนปล่อยลงสู่ลำรางสาธารณะ แต่ทางโครงการได้มีการนำน้ำที่ผ่านระบบแล้วมาใช้ในการรดต้นไม้ภายในโครงการ</p> <p>- พบโครงการมีการแจ้งบริษัทเอกชน ในการเก็บตัวอย่างน้ำออกจากระบบบำบัดทุกเดือน ตลอดระยะเวลาดำเนินการ</p>	-	เอกสารแนบที่ 4 ผลการตรวจติดตามคุณภาพสิ่งแวดล้อมและแบบบันทึก ทส.1/2 เอกสารแนบที่ 4 ผลการตรวจติดตามคุณภาพสิ่งแวดล้อมและแบบบันทึก ทส.1/2
<p>3. ผลกระทบต่อคุณค่าการใช้ประโยชน์ของมนุษย์</p> <p>3.1 การใช้ไฟฟ้า</p> <p>(1) จัดให้มีบ่อเก็บน้ำสำรองบริเวณชั้นใต้ดินของอาคาร โดยจะแบ่งออกเป็น 2 ถัง ได้แก่ ถังเก็บน้ำดิบ และถังเก็บน้ำดี</p> <p>(2) จัดให้มีขั้นตอนวิธีการสำรองน้ำสำรอง/ระบบกรองน้ำ ภายในโครงการ เพื่อสุขภาพที่ดีของผู้พักอาศัยในโครงการ ดังนี้</p>	<p>- พบโครงการมีถังเก็บน้ำของโครงการ 2 ถัง ได้แก่ ถังเก็บน้ำดิบ 1 ถัง และถังเก็บน้ำบนเนินเขา 1 จุด ที่สามารถเก็บน้ำได้อย่างเพียงพอ สำหรับการใช้น้ำภายในโครงการ</p> <p>- พบโครงการมีเจ้าหน้าที่คอยตรวจสอบดูแลสภาพของถังเก็บน้ำโครงการ เพื่อการล้างทำความสะอาดถังเก็บน้ำ ซึ่งปัจจุบันทางโครงการยังไม่ได้ดำเนินการล้างถังเก็บน้ำ</p>	-	รูปภาพที่ 2.15 ถังเก็บน้ำของโครงการ เอกสารแนบที่ 8 ใบเสร็จ/รายงานการไฟฟ้าและน้ำ -



ผลการดำเนินการตามมาตรการป้องกันและแก้ไขผลกระทบสิ่งแวดล้อมของโครงการ Sinae Phuket Luxury Hotel (ชื่อเดิม โรงแรม สุพิชญาลัย อควา รีสอร์ท) ในระยะดำเนินการ แสดงดังตารางที่ 2.1 ตารางที่ 2.1 แบบรายงานผลการปฏิบัติตามมาตรการป้องกัน และแก้ไขผลกระทบสิ่งแวดล้อมของ โครงการ Sinae Phuket Luxury Hotel (ชื่อเดิม โรงแรม สุพิชญาลัย อควา รีสอร์ท)

มาตรการป้องกันและแก้ไขผลกระทบสิ่งแวดล้อม	ผลการปฏิบัติตามมาตรการป้องกันและแก้ไขผลกระทบสิ่งแวดล้อม ช่วงดำเนินการ	ปัญหา อุปสรรค ที่ไม่สามารถปฏิบัติตามมาตรการและแนวทางแก้ไข	อ้างอิง
<ul style="list-style-type: none"> <li>• ปิดวาล์วทางท่อน้ำเข้าถึงเก็บน้ำสำรองรวมทั้ง บัมม้น้ำ และเปิดรูน้ำตรงข้างล่างถึงที่เป็นท่อสำหรับระบายตะกอน</li> <li>• เปิดน้ำในถังทั้ง โดยน้ำทั้งถังกล่าวที่ได้จะนำไปใช้ล้าง ถนอม รดน้ำต้นไม้ เป็นต้น</li> <li>• เมื่อน้ำหมดถัง อาจจะใช้ประตักกันถังและฉีดน้ำไล่ตะกอน หรือจะใช้วิธีการฉีดน้ำด้วยแรงดันสูงทำความสะอาด</li> <li>• ใช้เครื่องไล่น้ำไปให้ถังน้ำสำรองแห้งโดยเร็วแล้วจึง ปลอยน้ำเข้าให้เรียบร้อย</li> <li>(3) กำหนดช่วงเวลาด้านล่างถึงเก็บน้ำสำรอง/ระบบกรองน้ำให้อยู่ในช่วงเวลาที่ผู้พักอาศัยส่วนใหญ่ออกไปข้างนอก เพื่อให้ กระบะท่บต่อผู้พักอาศัยให้น้อยที่สุด</li> <li>(4) ประกาศแจ้งเจ้าหน้าที่/พนักงานในโครงการ ให้ทราบถึงวัน เวลา และอาคารที่จะล้างถังเก็บน้ำสำรอง/ระบบกรอง น้ำทุกครั้ง</li> </ul> <p>มาตรการล้างทำความสะอาดถังเก็บน้ำสำรอง และฝาถังเก็บน้ำสำรอง เพื่อสุขอนามัยที่ดีของผู้พักอาศัย ภายในอาคาร</p> <p>(1) จัดให้มีขั้นตอนวิธีการล้างถังเก็บน้ำสำรองภายในโครงการ เพื่อสุขภาพที่ดีของผู้พักอาศัยในโครงการดังนี้</p>	<p>พบโครงการมีการล้างถังเก็บน้ำในช่วงที่ผู้เข้าพักน้อยหรือออกไปข้างนอก เพื่อไม่ให้ส่งผลกระทบต่อผู้เข้าพัก และมีการแจ้งให้พนักงานภายในโครงการทราบตลอด</p> <p>พบโครงการมีการล้างถังเก็บน้ำในช่วงที่ผู้เข้าพักน้อยหรือออกไปข้างนอก เพื่อไม่ให้ส่งผลกระทบต่อผู้เข้าพัก และมีการแจ้งให้พนักงานภายในโครงการทราบตลอด</p> <p>พบโครงการมีเจ้าหน้าที่คอยตรวจสอบดูแลสภาพของถังเก็บน้ำโครงการ เพื่อการล้างทำความสะอาดถังเก็บน้ำ ซึ่งปัจจุบันทางโครงการยังไม่ได้ดำเนินการล้างถังเก็บน้ำ</p>	<p>-</p> <p>-</p> <p>-</p> <p>โครงการยังไม่ได้ดำเนินการล้างถังเก็บน้ำเนื่องจากสภาพของถังเก็บน้ำยังอยู่ในสภาพดี</p>	<p>-</p> <p>-</p> <p>-</p>



รายงานผลการรายงานผลการปฏิบัติตามมาตรการป้องกันและแก้ไขผลกระทบสิ่งแวดล้อมและมาตรการติดตามตรวจสอบคุณภาพสิ่งแวดล้อม

โครงการ Sinae Phuket Luxury Hotel (ชื่อเดิม โรงแรม สุพิชญ์ อควา รีสอร์ท)  
ระยะดำเนินการ ระหว่างเดือนมกราคม - มิถุนายน 2568

ผลการดำเนินการตามมาตรการป้องกันและแก้ไขผลกระทบสิ่งแวดล้อมของโครงการ Sinae Phuket Luxury Hotel (ชื่อเดิม โรงแรม สุพิชญ์ อควา รีสอร์ท) ในระยะดำเนินการ แสดงดังตารางที่ 2.1 ตารางที่ 2.1 แบบรายงานผลการปฏิบัติตามมาตรการป้องกัน และแก้ไขผลกระทบสิ่งแวดล้อมของ โครงการ Sinae Phuket Luxury Hotel (ชื่อเดิม โรงแรม สุพิชญ์ อควา รีสอร์ท)

มาตรการป้องกันและแก้ไขผลกระทบสิ่งแวดล้อม	ผลการปฏิบัติตามมาตรการป้องกันและแก้ไขผลกระทบสิ่งแวดล้อม ช่วงดำเนินการ	ปัญหา อุปสรรค ที่ไม่สามารถปฏิบัติตาม มาตรการและแนวทางแก้ไข	อ้างอิง
<ul style="list-style-type: none"><li>• ปิดวาล์วทางท่อน้ำเข้าถังเก็บน้ำสำรองรวมทั้ง บัมพ์น้ำ และเปิดรูน้ำตรงข้างถังที่เป็นท่อ สำหรับระบายตะกอน 1.2 เปิดน้ำในถังทิ้ง โดย น้ำที่ถังดังกล่าวที่เต็มจะนำไปใช้ล้าง ถังน้ำ ถังไม้ เป็นต้น</li><li>• เมื่อน้ำหมดถัง อาจจะใช้ประจัดกันถังและฉีด น้ำไล่ ตะกอน หรือจะใช้วิธีการฉีดน้ำด้วยแรงดัน สูงทำความ สะอาด</li><li>• ใช้เครื่องไล่ฝ้าให้ถังน้ำสำรองแห้งโดยเร็ว แล้วจึง ปลอยน้ำเข้าให้เรียบร้อย</li></ul> <p>(2) กำหนดช่วงเวลาถังเก็บน้ำสำรองให้อยู่ใน ช่วงเวลา ที่ผู้พักอาศัยส่วนใหญ่ออกไปข้างนอก เพื่อให้กระทบต่อผู้ พักอาศัยให้น้อยที่สุด</p> <p>(3) ประกาศแจ้งเจ้าหน้าที่/พนักงานในโครงการ ให้ ทราบถึงวัน เวลา และอาคารที่จะล้างถังเก็บน้ำ สำรองทุกครั้ง</p> <p>(4) กำหนดให้มีการล้างถังเก็บน้ำสำรองอย่างน้อย 6 เดือนต่อครั้ง</p> <p>(5) จัดให้มีฝาลังเก็บน้ำสำรอง จำนวน 2 ฝา/ถัง เพื่อ อำนวยความสะดวกในการทำความสะอาดถังเก็บ น้ำสำรอง</p>	<ul style="list-style-type: none"><li>- พบโครงการมีการล้างถังเก็บน้ำในช่วงที่ผู้เข้าพักน้อย หรือออกไปข้างนอก เพื่อให้ส่งผลกระทบต่อผู้เข้าพัก และมีการแจ้งให้พนักงานภายในโครงการทราบตลอด</li><li>- พบโครงการมีการล้างถังเก็บน้ำในช่วงที่ผู้เข้าพักน้อย หรือออกไปข้างนอก เพื่อให้ส่งผลกระทบต่อผู้เข้าพัก และมีการแจ้งให้พนักงานภายในโครงการทราบตลอด</li><li>- พบโครงการมีเจ้าหน้าที่คอยตรวจสอบดูแลสภาพของถัง เก็บน้ำโครงการ เพื่อการล้างทำความสะอาดถังเก็บน้ำ ซึ่งปัจจุบันทางโครงการยังไม่ได้ดำเนินการล้างถังเก็บน้ำ</li><li>- พบโครงการมีถังเก็บน้ำของโครงการ 2 จุด ได้แก่ ถัง เก็บน้ำใต้ดิน 1 จุด และถังเก็บน้ำบนเนินเขา 1 จุด ที่ สามารถถังเก็บน้ำได้อย่างเพียงพอ สำหรับการใช้น้ำ ภายในโครงการ</li></ul>	<p>-</p> <p>-</p> <p>-</p> <p>-</p> <p>-</p>	รูปภาพที่ 2.15 ถังเก็บน้ำของ โครงการ



ผลการดำเนินการตามมาตรการป้องกันและแก้ไขผลกระทบสิ่งแวดล้อมของโครงการ Sinae Phuket Luxury Hotel (ชื่อเดิม โรงแรม สุพิชญาลัย อควา รีสอร์ท) ในระยะดำเนินการ แสดงดังตารางที่ 2.1 ตารางที่ 2.1 แบบรายงานผลการปฏิบัติตามมาตรการป้องกัน และแก้ไขผลกระทบสิ่งแวดล้อมของ โครงการ Sinae Phuket Luxury Hotel (ชื่อเดิม โรงแรม สุพิชญาลัย อควา รีสอร์ท)

มาตรการป้องกันและแก้ไขผลกระทบสิ่งแวดล้อม	ผลการปฏิบัติตามมาตรการป้องกันและแก้ไขผลกระทบสิ่งแวดล้อม ช่วงดำเนินการ	ปัญหา อุปสรรค ที่ไม่สามารถปฏิบัติตามมาตรการและแนวทางแก้ไข	อ้างอิง
<b>3.2 การจัดการน้ำเสียและสิ่งปฏิกูล</b> (1) ขนัตของระบบบำบัดน้ำเสียที่ทางโครงการเลือกใช้ ต้องมีค่า และเกณฑ์การออกแบบเป็นไปตามข้อกำหนด (2) ควบคุมคุณภาพน้ำทิ้งให้คุณภาพอยู่ในมาตรฐานน้ำทิ้ง อากาศตามประกาศกระทรวงทรัพยากรธรรมชาติและสิ่งแวดล้อม พ.ศ. 2548 เรื่องกำหนดมาตรฐานควบคุมการระบายน้ำทิ้งจาก อาคารบางประเภทและบางขนาด ประกาศในราชกิจจานุเบกษา เล่มที่ 122 ตอนที่ 125 ง วันที่ 29 ธันวาคม 2548 จนมีคุณภาพน้ำทิ้งประเภท ข ซึ่งกำหนดใหม่ ค่าบีโอดีในน้ำ ทิ้งไม่เกิน 30 มิลลิกรัม/ลิตร ซึ่งเป็นไปตามข้อกำหนดดังกล่าว (3) กำหนดให้มีการสูบกากตะกอนทุกปีโดยใช้บริการสูบสิ่ง ปฏิกูลจากบริษัทเอกชนที่ได้รับอนุญาต (4) จัดให้มีพนักงานดักไขมันทุกวันไปกำจัด เพื่อป้องกันการอุดตัน โดยนำไปตากแห้งก่อนจะนำไปทิ้งในห้องพักผู้สอย แห้งรวมของโครงการ (5) กำหนดให้ล้างบ่อดักไขมันทุก 6 เดือน (6) จัดให้มีเจ้าหน้าที่เทคนิคดูแลการเดินระบบบำบัดน้ำเสียให้ มีประสิทธิภาพที่อยู่เสมอ	ผลการปฏิบัติตามมาตรการป้องกันและแก้ไขผลกระทบสิ่งแวดล้อม ช่วงดำเนินการ - โครงการมีการติดตั้งระบบบำบัดน้ำเสียไว้ตามที่มาตรการกำหนด เพื่อบำบัดน้ำเสียภายในโครงการ - โครงการมีการติดตั้งระบบบำบัดน้ำเสียไว้ตามที่มาตรการกำหนด โดยมีการรวบรวมน้ำเสียที่เกิดขึ้นจากทุกกิจกรรมภายในโครงการเข้าสู่ระบบการบำบัดน้ำเสียของโครงการ เพื่อให้มีคุณภาพตามเกณฑ์มาตรฐานควบคุมการระบายน้ำทิ้งจากอาคาร ก่อนปล่อยลงสู่ลำรางสาธารณะ แต่ทางโครงการได้มีการนำน้ำที่ผ่านระบบแล้วมาใช้ในการรดน้ำต้นไม้ภายในโครงการ - โครงการมีเจ้าหน้าที่คอยดำเนินการตรวจสอบปริมาณของตะกอน หากมีปริมาณมากจะดำเนินการติดต่อดรถสูบสิ่งปฏิกูลเข้ามาดำเนินการสูบตะกอนโดยทันที - พบโครงการมีเจ้าหน้าที่คอยดำเนินการตรวจสอบปริมาณไขมันและคอลลอยด์ไขมันในระบบบำบัดน้ำเสียเป็นประจำทุกวัน - พบโครงการมีการล้างบ่อดักไขมันทุกครั้ง เมื่อสูบตะกอน - ทางโครงการได้จัดให้มีเจ้าหน้าที่ผู้รับผิดชอบ คอยดูแล และตรวจสอบควบคุมระบบบำบัดน้ำเสีย ตามมาตรการกำหนด เพื่อให้ประสิทธิภาพในการบำบัดน้ำเสียเป็นไปตามที่ออกแบบไว้	- - - - - -	รูปภาพที่ 2.17 ระบบบำบัดน้ำเสีย  รูปภาพที่ 2.17 ระบบบำบัดน้ำเสียเอกสารแนบที่ 4 ผลการตรวจวัดตามคุณภาพสิ่งแวดล้อมและแบบบันทึกทล.1/2  รูปภาพที่ 2.23 การสูบตะกอนเอกสารแนบที่ 10 ใบเสร็จการสูบตะกอน รูปภาพที่ 2.24 การดักไขมัน  รูปภาพที่ 2.25 การล้างบ่อดักไขมัน  รูปภาพที่ 2.17 ระบบบำบัดน้ำเสีย รูปภาพที่ 2.20 การตรวจสอบระบบบำบัดน้ำเสีย



รายงานผลการรายงานผลการปฏิบัติตามมาตรการป้องกันและแก้ไขผลกระทบสิ่งแวดล้อมและมาตรการติดตามตรวจสอบคุณภาพสิ่งแวดล้อม

โครงการ Sinae Phuket Luxury Hotel (ชื่อเดิม โรงแรม สุพิทยาลัย อควา รีสอร์ท)  
ระยะดำเนินการ ระหว่างเดือนมกราคม - มิถุนายน 2568

ผลการดำเนินการตามมาตรการป้องกันและแก้ไขผลกระทบสิ่งแวดล้อมของโครงการ Sinae Phuket Luxury Hotel (ชื่อเดิม โรงแรม สุพิทยาลัย อควา รีสอร์ท) ในระยะดำเนินการ แสดงดังตารางที่ 2.1 ตารางที่ 2.1 แบบรายงานผลการปฏิบัติตามมาตรการป้องกันและแก้ไขผลกระทบสิ่งแวดล้อมของ โครงการ Sinae Phuket Luxury Hotel (ชื่อเดิม โรงแรม สุพิทยาลัย อควา รีสอร์ท)

มาตรการป้องกันและแก้ไขผลกระทบสิ่งแวดล้อม	ผลการปฏิบัติตามมาตรการป้องกันและแก้ไขผลกระทบสิ่งแวดล้อม ช่วงดำเนินการ	ปัญหา อุปสรรค ที่ไม่สามารถปฏิบัติตามมาตรการและแนวทางแก้ไข	อ้างอิง
<p>(7) ติดตั้งมาตรวัดไฟฟ้าในส่วนของระบบบำบัดน้ำเสียแยก ออกจากส่วนอื่นๆ</p> <p>(8) จัดให้มีการดำเนินการกันดินในบริเวณพื้นที่บ่อ มีเทนให้มีขอบเขตที่ชัดเจน</p> <p>(9) ปลุกต้นไม้ประเภทคลุมดิน พืชที่อายุสั้น เช่น หญ้า พืช ตระกูลถั่ว เป็นต้น บริเวณบ่อมีเทน</p> <p>(10) กำหนดให้มีการเปลี่ยนหน้าดินบริเวณบ่อมีเทนทุกปี</p> <p>(11) จัดให้มีระบบรดน้ำต้นไม้บนหน้าดินที่ใช้เป็นบ่อมีเทน โดยใช้ระบบตั้งเวลาในการรดน้ำ คือช่วงเช้า และช่วงเย็น</p> <p>(12) จัดให้มีการตรวจสอบระบบท่อที่ใช้ระบายก๊าซมีเทนที่ อยู่ใต้ดินทุกๆ 6 เดือน</p> <p>(13) รณรงค์ประชาสัมพันธ์ให้มีการทิ้งวัสดุที่ย่อยสลายไม่ได้ลงในโถส้วม เช่น ผ้าอนามัย ถูพลาสติก เป็นต้น อันเป็นสาเหตุทำให้ประสิทธิภาพของระบบบำบัดน้ำเสียลดลงเกิดการอุดตัน</p> <p>(14) กรณีที่ระบบบำบัดน้ำเสียเกิดการเสียหาย ให้โครงการดำเนินการแก้ไขทันที</p>	<p>ผลการปฏิบัติตามมาตรการป้องกันและแก้ไขผลกระทบสิ่งแวดล้อม ช่วงดำเนินการ</p> <ul style="list-style-type: none"> <li>- มิเตอร์ระบบบำบัดน้ำเสียของโครงการไม่ได้แยกออกจากระบบไฟฟ้าส่วนอื่น แต่มีเจ้าหน้าที่คอยตรวจสอบและจดบันทึกการทำงานของระบบบำบัดน้ำเสีย</li> <li>- พบภายในโครงการไม่ได้จัดให้มีบ่อมีเทน</li> <li>- พบภายในโครงการไม่ได้จัดให้มีบ่อมีเทน แต่จัดให้มีการปลูกไม้ดอก ไม้ประดับภายในโครงการ และมีคนสวนคอยดูแล บำรุงรักษาอยู่ตลอดระยะเวลาที่เปิดดำเนินการ</li> <li>- พบภายในโครงการไม่ได้จัดให้มีบ่อมีเทน</li> <li>- พบภายในโครงการไม่ได้จัดให้มีบ่อมีเทน</li> <li>- พบภายในโครงการไม่ได้จัดให้มีบ่อมีเทน</li> <li>- พบโครงการมีการติดป้ายรณรงค์ห้ามทิ้งวัสดุลงในโถส้วม เพื่อป้องกันการอุดตันในท่อ</li> <li>- ทางโครงการได้จัดให้มีเจ้าหน้าที่ผู้รับผิดชอบการณคอดูแล และตรวจสอบควบคุมระบบบำบัดน้ำเสียตามมาตรการกำหนด เพื่อให้ประสิทธิภาพในการบำบัดน้ำเสียเป็นไปตามที่ออกแบบไว้</li> </ul>	<ul style="list-style-type: none"> <li>-</li> <li>-</li> <li>-</li> <li>-</li> <li>-</li> <li>-</li> <li>-</li> <li>-</li> </ul>	<p>-</p> <p>-</p> <p>-</p> <p>-</p> <p>-</p> <p>-</p> <p>รูปภาพที่ 2.19 ป้ายห้ามทิ้งวัสดุลงโถส้วม</p> <p>รูปภาพที่ 2.20 การตรวจสอบระบบบำบัดน้ำเสีย</p>



ผลการดำเนินการตามมาตรการป้องกันและแก้ไขผลกระทบสิ่งแวดล้อมของโครงการ Sinae Phuket Luxury Hotel (ชื่อเดิม โรงแรม สุพิชญาย์ อควา รีสอร์ท) ในระยะดำเนินการ แสดงดังตารางที่ 2.1 ตารางที่ 2.1 แบบรายงานผลการปฏิบัติตามมาตรการป้องกัน และแก้ไขผลกระทบสิ่งแวดล้อมของ โครงการ Sinae Phuket Luxury Hotel (ชื่อเดิม โรงแรม สุพิชญาย์ อควา รีสอร์ท)

มาตรการป้องกันและแก้ไขผลกระทบสิ่งแวดล้อม	ผลการปฏิบัติตามมาตรการป้องกันและแก้ไขผลกระทบสิ่งแวดล้อม ช่วงดำเนินการ	ปัญหา อุปสรรค ที่ไม่สามารถปฏิบัติตาม มาตรการและแนวทางแก้ไข	อ้างอิง
<p>3.3 การระบายน้ำและการป้องกันน้ำท่วม</p> <p>(1) ต้องตรวจสอบอุปกรณ์ ระบบท่อระบายน้ำให้อยู่ในสภาพดีอยู่เสมอ เมื่อชำรุดต้องมีการซ่อมแซมทันที</p> <p>(2) ประชาสัมพันธ์และจัดให้มีป้ายห้ามทิ้งวัสดุต่างๆ ลงในท่อ ระบายน้ำและบ่อพักน้ำอันจะก่อให้เกิดปัญหาท่อระบายน้ำอุดตันได้</p> <p>(3) ต้องติดป้ายประชาสัมพันธ์ ห้ามผู้พักอาศัยทิ้งเศษวัสดุ เช่น ฝ้ายอนามัย หรือวัสดุอื่นที่ย่อยสลายยากลงชักโครก เพื่อป้องกันการอุดตันของท่อระบายน้ำของโครงการ</p> <p>(4) มีการขุดลอกตะกอนภายในบ่อพักน้ำเป็นประจำ และ ต้องดูแลทำความสะอาดภายในพื้นที่โครงการ อย่างสม่ำเสมอ เพื่อป้องกันเศษวัสดุ เศษดินทราย ลงไปอุดตันใน ท่อระบายน้ำ</p> <p>(5) ตรวจสอบระบบระบายน้ำของโครงการอยู่เสมอ</p> <p>(6) จัดเตรียมเครื่องสูบน้ำหรืออุปกรณ์สำรองต่างๆ เพื่อใช้ในการสูบน้ำภายในพื้นที่โครงการในกรณีเกิด เหตุการณ์ฉุกเฉินหรืออุปกรณ์ปกติชำรุดเสียหาย</p>	<p>- พบโครงการมีเจ้าหน้าที่คอยตรวจสอบเส้นท่อในการระบายน้ำให้อยู่ในสภาพดีพร้อมใช้งาน หากชำรุดจะดำเนินการซ่อมแซมหรือเปลี่ยนใหม่ทันที</p> <p>- พบโครงการมีการติดป้ายรณรงค์ห้ามทิ้งวัสดุลงในโถส้วม เพื่อป้องกันการอุดตันในท่อ</p> <p>- พบโครงการมีการติดป้ายรณรงค์ห้ามทิ้งวัสดุลงในโถส้วม เพื่อป้องกันการอุดตันในท่อ</p> <p>- โครงการมีเจ้าหน้าที่คอยตรวจสอบการอุดตันของตะกอนและขยะบริเวณลำรางและท่อระบายน้ำของโครงการ หากมีการอุดตันจะดำเนินการทำความสะอาดทันที ตลอดจนเวลาที่เปิดดำเนินการ</p> <p>- โครงการมีเจ้าหน้าที่คอยตรวจสอบการอุดตันของตะกอนและขยะบริเวณลำรางและท่อระบายน้ำของโครงการ หากมีการอุดตันจะดำเนินการทำความสะอาดทันที ตลอดจนเวลาที่เปิดดำเนินการ</p> <p>- พบโครงการไม่มีเครื่องสูบน้ำภายในโครงการ แต่โครงการมีเจ้าหน้าที่คอยตรวจสอบระบบระบายน้ำภายในโครงการตลอดระยะเวลาดำเนินการ</p>	<p>-</p> <p>-</p> <p>-</p> <p>-</p> <p>-</p> <p>-</p>	<p>รูปภาพที่ 2.21 การตรวจสอบเส้นท่อและสุขภัณฑ์</p> <p>รูปภาพที่ 2.19 ป้ายห้ามทิ้งวัสดุลงในโถส้วม</p> <p>รูปภาพที่ 2.19 ป้ายห้ามทิ้งวัสดุลงในโถส้วม</p> <p>รูปภาพที่ 2.22 การขุดลอกตะกอน</p> <p>รูปภาพที่ 2.22 การขุดลอกตะกอน</p> <p>รูปภาพที่ 2.22 การขุดลอกตะกอน</p>



รายงานผลการรายงานผลการปฏิบัติตามมาตรการป้องกันและแก้ไขผลกระทบสิ่งแวดล้อมและมาตรการติดตามตรวจสอบคุณภาพสิ่งแวดล้อม

โครงการ Sinae Phuket Luxury Hotel (ชื่อเดิม โรงแรม สุพิชญ์ อควา รีสอร์ท)  
ระยะดำเนินการ ระหว่างเดือนกรกฎาคม - มิถุนายน 2568

ผลการดำเนินการตามมาตรการป้องกันและแก้ไขผลกระทบสิ่งแวดล้อมของโครงการ Sinae Phuket Luxury Hotel (ชื่อเดิม โรงแรม สุพิชญ์ อควา รีสอร์ท) ในระยะดำเนินการ แสดงดังตารางที่ 2.1 ตารางที่ 2.1 แบบรายงานผลการปฏิบัติตามมาตรการป้องกัน และแก้ไขผลกระทบสิ่งแวดล้อมของ โครงการ Sinae Phuket Luxury Hotel (ชื่อเดิม โรงแรม สุพิชญ์ อควา รีสอร์ท)

มาตรการป้องกันและแก้ไขผลกระทบสิ่งแวดล้อม	ผลการปฏิบัติตามมาตรการป้องกันและแก้ไขผลกระทบสิ่งแวดล้อม ช่วงดำเนินการ	ปัญหา อุปสรรค ที่ไม่สามารถปฏิบัติตาม มาตรการและแนวทางแก้ไข	อ้างอิง
(7) หากพบว่าท่อระบายน้ำแตกหรือเสียหายต้อง ดำเนินการ ซ่อมแซมหรือเปลี่ยนใหม่ทันที	- พบโครงการมีเจ้าหน้าที่คอยตรวจสอบเส้นท่อในการ ระบายน้ำให้อยู่ในสภาพดีพร้อมใช้งาน หากชำรุดจะ ดำเนินการซ่อมแซมหรือเปลี่ยนใหม่ทันที	-	รูปภาพที่ 2.21 การตรวจสอบเส้นท่อ และสุขภัณฑ์
(8) ติดตั้งตะแกรงดักมูลฝอยบริเวณจุดระบายน้ำเข้าสู่ ท่อระบายน้ำและมีการลอกตะแกรงทุกเดือน	- พบโครงการมีการติดตั้งตะแกรงดักขยะบริเวณราง ระบายน้ำภายในโครงการ เพื่อป้องกันการอุดตัน	-	-
(9) การระบายน้ำหลังพัฒนาไม่เก็บก่อนพัฒนาโครงการ	- พบโครงการจัดให้มีการระบายน้ำภายในโครงการได้ดี ไม่เก็บก่อนพัฒนาโครงการ	-	-
(10) จัดเตรียมบ่อท่อน้ำให้มีขนาดที่เพียงพอปริมาณ น้ำฝนส่วนเกิน	- พบโครงการไม่ได้จัดให้มีบ่อท่อน้ำในการท่อน้ำฝน ส่วนเกินภายในโครงการ	-	-
(11) นำน้ำฝนจากบ่อท่อน้ำมาใช้ประโยชน์ให้มากที่สุด เช่น รดน้ำต้นไม้ ล้างพื้น ล้างท่อ ถนน เป็นต้น	- พบโครงการไม่ได้จัดให้มีบ่อท่อน้ำในการท่อน้ำฝน ส่วนเกินภายในโครงการ	-	-
(12) โครงการมีระบบบำบัดน้ำเสียที่สามารถบำบัดน้ำเสีย ได้ตามมาตรฐานน้ำทิ้งของอาคารประเภท ข.	- โครงการมีการติดตั้งระบบบำบัดน้ำเสียไว้ตาม ที่ มาตรฐานกำหนด เพื่อให้มีคุณภาพตามเกณฑ์มาตรฐาน ควบคุมการระบายน้ำทิ้งจากอาคาร ก่อนปล่อยลงสู่ลำ รางสาธารณะ แต่ทางโครงการได้มีการนำน้ำที่ผ่าน ระบบแล้วมาใช้ในการรดน้ำต้นไม้ภายในโครงการ	-	รูปภาพที่ 2.17 ระบบบำบัดน้ำเสีย เอกสารแนบที่ 4 ผลการตรวจวัดตาม คุณภาพสิ่งแวดล้อมและแบบบันทึก ทส.1/2
3.4 การจัดการมูลฝอย	(1) รณรงค์ให้ผู้พักอาศัยและพนักงานมีการคัดแยก ประเภทมูลฝอย โดยจะจัดให้มีถังรองรับมูลฝอย แยกประเภทภายในที่พักมูลฝอยรวม	-	รูปภาพที่ 2.28 ถังขยะแยกประเภท
(2) จัดให้มีถังเก็บมูลฝอยอันตรายตั้งไว้ในที่พักมูลฝอย รวมของโครงการ ซึ่งจะมีตัวอักษรพิมพ์อยู่ข้างถังว่า “ถังมูลฝอยอันตราย” โดยภายในถังจะรองด้วย ฤงพลาستيكสีส้ม/สี แดง สำหรับใส่มูลฝอยอันตราย	- พบโครงการจัดให้มีถังขยะอันตรายไว้ภายในห้องพัก ขยะรวม เพื่อรองรับขยะอันตรายภายในโครงการ	-	รูปภาพที่ 2.29 ถังขยะภายใน โครงการ



รายงานผลการรายงานผลการปฏิบัติตามมาตรการป้องกันและแก้ไขผลกระทบสิ่งแวดล้อมและมาตรการติดตามตรวจสอบคุณภาพสิ่งแวดล้อม

โครงการ Sinae Phuket Luxury Hotel (ชื่อเดิม โรงแรม สุพีชญา อควา รีสอร์ท)  
ระยะดำเนินการ ระหว่างเดือนมกราคม - มิถุนายน 2568

ผลการดำเนินการตามมาตรการป้องกันและแก้ไขผลกระทบสิ่งแวดล้อมของโครงการ Sinae Phuket Luxury Hotel (ชื่อเดิม โรงแรม สุพีชญา อควา รีสอร์ท) ในระยะดำเนินการ แสดงดังตารางที่ 2.1 ตารางที่ 2.1 แบบรายงานผลการปฏิบัติตามมาตรการป้องกัน และแก้ไขผลกระทบสิ่งแวดล้อมของ โครงการ Sinae Phuket Luxury Hotel (ชื่อเดิม โรงแรม สุพีชญา อควา รีสอร์ท)

มาตรการป้องกันและแก้ไขผลกระทบสิ่งแวดล้อม	ผลการปฏิบัติตามมาตรการป้องกันและแก้ไขผลกระทบสิ่งแวดล้อม ช่วงดำเนินการ	ปัญหา อุปสรรค ที่ไม่สามารถปฏิบัติตาม มาตรการและแนวทางแก้ไข	อ้างอิง
เพื่อเก็บรวบรวมมูลฝอย อันตรายไว้ รอการเก็บขน ไปกำจัด (3) จัดให้มีถังขยะรอบๆอาคารที่พักมูลฝอยและเชื่อมต่อ น้ำขยะมูลฝอยต่อกับระบบบำบัด เพื่อรวบรวมน้ำขยะ มูลฝอยและนำเข้าสู่ระบบบำบัดน้ำเสียของโครงการ รวบรวมเข้าสู่ระบบบำบัดน้ำเสียของโครงการ (4) กำหนดให้พนักงานจัดเก็บมูลฝอยจากที่พักมูลฝอย ประจำชั้นทุกวัน วันละ 1 ครั้ง โดยรวบรวมใส่ถุง แยกตาม ประเภทมูลฝอยและมัดปากถุงให้แน่น จากนั้นบรรจุใส่ภาชนะรองรับมูลฝอยเพื่อป้องกันการปนเปื้อนหรือการรั่วไหลของน้ำขยะมูลฝอยสู่พื้น แล้วรวบรวมไปเก็บไว้ที่เครื่องจัดเก็บมูลฝอยในที่ที่ปลอดภัย (5) จัดให้มีการล้างทำความสะอาดที่พักมูลฝอยรวมของ โครงการทุกสัปดาห์ (6) จัดให้มีอุปกรณ์ป้องกันอันตรายส่วนบุคคลสำหรับ พนักงานเก็บขนมูลฝอยของโครงการ ได้แก่ ผ้ากันเปื้อน ผ้า ปิดปาก-จมูก ถุงมือยางหนา และรองเท้าบู๊ท และออกกฎระเบียบบังคับอย่างเข้มงวดให้ พนักงานเก็บขนมูลฝอย ของโครงการต้องสวมใส่ อุปกรณ์ป้องกันอันตรายส่วนบุคคล	<ul style="list-style-type: none"><li>- พบบริเวณหน้าห้องพักขยะรวมจัดให้มีถังขยะน้ำที่ จะรวบรวมน้ำเสียจากห้องพักขยะรวมไปยังระบบบำบัด น้ำเสีย</li><li>- โครงการจัดให้มีพนักงานรวบรวมมูลฝอยเป็นผู้รวบรวม มูลฝอยภายในห้องพักขยะ และนำไปเก็บบริเวณห้องพัก ขยะรวม เป็นประจำทุกวัน โดยก่อนที่จะนำไปห้องพัก ขยะมูลฝอยรวม โครงการได้ให้พนักงานรวบรวมมูลฝอย บรรจุมูลฝอยลงถุงขยะ พร้อมมัดปากถุง</li><li>- โครงการมีพนักงานรวบรวมขยะคอยทำความสะอาด ห้องพักขยะรวมและถังขยะทุกครั้งหลังจากการขนย้าย โดยนำเสียจากห้องพักขยะรวมจะรวบรวมเข้าสู่ระบบ บำบัดน้ำเสียของโครงการ</li><li>- พบโครงการจัดให้มีอุปกรณ์ป้องกันพนักงานในการ ทำความสะอาด</li></ul>	<ul style="list-style-type: none"><li>-</li><li>-</li><li>-</li><li>-</li></ul>	<p>รูปภาพที่ 2.30 ท่อระบายน้ำภายใน ห้องพักขยะรวม</p> <p>รูปภาพที่ 2.32 การรวบรวมขยะจาก จุดต่างๆ</p> <p>รูปภาพที่ 2.34 การล้างห้องพักขยะ รวม</p> <p>รูปภาพที่ 2.33 การล้างถังขยะ</p> <p>รูปภาพที่ 2.32 การรวบรวมขยะจาก จุดต่างๆ</p>



รายงานผลการรายงานผลการปฏิบัติตามมาตรการป้องกันและแก้ไขผลกระทบสิ่งแวดล้อมและมาตรการติดตามตรวจสอบคุณภาพสิ่งแวดล้อม

โครงการ Sinae Phuket Luxury Hotel (ชื่อเดิม โรงแรม สุพิชญาลัย อควา รีสอร์ท)  
ระยะดำเนินการ ระหว่างเดือนมกราคม - มิถุนายน 2568

ผลการดำเนินการตามมาตรการป้องกันและแก้ไขผลกระทบสิ่งแวดล้อมของโครงการ Sinae Phuket Luxury Hotel (ชื่อเดิม โรงแรม สุพิชญาลัย อควา รีสอร์ท) ในระยะดำเนินการ แสดงดังตารางที่ 2.1 ตารางที่ 2.1 แบบรายงานผลการปฏิบัติตามมาตรการป้องกัน และแก้ไขผลกระทบสิ่งแวดล้อมของ โครงการ Sinae Phuket Luxury Hotel (ชื่อเดิม โรงแรม สุพิชญาลัย อควา รีสอร์ท)

มาตรการป้องกันและแก้ไขผลกระทบสิ่งแวดล้อม	ผลการปฏิบัติตามมาตรการป้องกันและแก้ไขผลกระทบสิ่งแวดล้อม ช่วงดำเนินการ	ปัญหา อุปสรรค ที่ไม่สามารถปฏิบัติตาม มาตรการและแนวทางแก้ไข	อ้างอิง
(7) จัดให้มีเจ้าหน้าที่คอยควบคุมและอำนวยความสะดวก ด้านการจราจรเมื่อมีรถเก็บขยะมูลฝอยของ เจ้าหน้าที่ที่เข้า มาเก็บขยะมูลฝอยไปกำจัดโดยจะ ติดตั้งกรวยสี่ล้อ เพื่อเป็น สัญญาณแจ้งให้รถภายใน โครงการทราบ และให้เพิ่มความ ระมัดระวังในการ ขับขี่	- พบโครงการจัดให้มีเจ้าหน้าที่รักษาความปลอดภัยไว้ บริเวณหน้าโครงการ และพื้นที่จอดรถ เพื่อตรวจสอบ ความเรียบร้อยและอำนวยความสะดวกให้แก่ผู้เข้าพัก	-	รูปภาพที่ 2.5 เจ้าหน้าที่รักษาความปลอดภัย
(8) กำหนดเวลาและความถี่ในการเข้ามาเก็บขยะมูลฝอย ภายในโครงการ กับเจ้าหน้าที่สำหรับดูแลการขน ขยายมูลฝอยจากที่พักมูลฝอยรวมมายังรถเก็บขยะมูล ฝอยด้วยความรวดเร็ว	- พบโครงการจัดให้มีเจ้าหน้าที่รักษาความปลอดภัยไว้ บริเวณหน้าโครงการ และพื้นที่จอดรถ เพื่อตรวจสอบ ความเรียบร้อยและอำนวยความสะดวกให้แก่ผู้เข้าพัก	-	รูปภาพที่ 2.5 เจ้าหน้าที่รักษาความปลอดภัย
(9) จัดให้มีที่พักมูลฝอยรวม จำนวน 1 แห่ง ภายในพื้นที่ โครงการ	- โครงการจัดให้มีห้องพักขยะรวม บริเวณด้านหลัง โครงการ จำนวน 1 จุด แบ่งเป็นห้องพักขยะเปียก ห้องพักขยะอันตราย และห้องพักขยะรีไซเคิล ซึ่งเป็น ห้องที่มีประตูปิดมิดชิด สามารถป้องกันกลิ่น และการ แพร่กระจายของเชื้อโรคได้และไม่ก่อให้เกิดผลกระทบ ด้านที่มีสภาพแต่อย่างใด และว่าจ้างให้บริษัทเอกชน เข้าทำการเก็บขนทุกวัน	-	รูปภาพที่ 2.27 ห้องพักขยะรวม เอกสารแนบที่ 9 ใบเสร็จขยะ
(11) ตรวจสอบถึงมูลฝอยทุกจุดให้มีสภาพดีอยู่เสมอ ถ้ามี การผูก ร่อน หรือชำรุดเสียหาย ให้รับดำเนินการ แก้ไขทันที	- พบโครงการจัดให้มีเจ้าหน้าที่คอยตรวจสอบดูแล และ ทำความสะอาดถังขยะภายในโครงการ หากเกิดการ ขำรุดจะดำเนินการซ่อมแซมทันที	-	รูปภาพที่ 2.34 การล้างห้องพักขยะ รวม
(12) รณรงคืให้เจ้าหน้าที่และผู้พักอาศัยช่วยกันรักษา ความสะอาดภายในพื้นที่โครงการและแยกประเภท มูลฝอยก่อนทิ้ง	- พบโครงการจัดให้มีการรณรงค์แยกขยะภายใน โครงการ โดยการจัดให้มีถังขยะแยกประเภทภายใน โครงการ และติดป้ายรณรงค์การทิ้งขยะลงถัง เพื่อ ช่วยกันรักษาความสะอาดภายในโครงการ	-	รูปภาพที่ 2.31 ป้ายรณรงค์การคัด แยกขยะ



ผลการดำเนินการตามมาตรการป้องกันและแก้ไขผลกระทบสิ่งแวดล้อมของโครงการ Sinae Phuket Luxury Hotel (ชื่อเดิม โรงแรม สุพิชญาย์ อควา รีสอร์ท) ในระยะดำเนินการ แสดงดังตารางที่ 2.1 ตารางที่ 2.1 แบบรายงานผลการปฏิบัติตามมาตรการป้องกัน และแก้ไขผลกระทบสิ่งแวดล้อมของ โครงการ Sinae Phuket Luxury Hotel (ชื่อเดิม โรงแรม สุพิชญาย์ อควา รีสอร์ท)

มาตรการป้องกันและแก้ไขผลกระทบสิ่งแวดล้อม	ผลการปฏิบัติตามมาตรการป้องกันและแก้ไขผลกระทบสิ่งแวดล้อม ช่วงดำเนินการ	ปัญหา อุปสรรค ที่ไม่สามารถปฏิบัติตาม มาตรการและแนวทางแก้ไข	อ้างอิง
<p>3.5 การใช้ไฟฟ้าและพลังงาน</p> <p>(1) จัดให้มีและติดตั้งระบบไฟฟ้าตามมาตรฐานการไฟฟ้ากำหนด</p> <p>(2) ควบคุมดูแลการติดตั้งอุปกรณ์ไฟฟ้า การเดินสายไฟฟ้า รวมทั้งสายสัญญาณทางไฟฟ้าสื่อสารและอุปกรณ์ต่างๆ ให้เป็นไปด้วยความเรียบร้อยและถูกต้องตามหลักวิชาการ</p> <p>(3) การใช้ไฟฟ้าของระบบสาธารณูปโภคให้เลือกใช้ผลิตภัณฑ์ไฟฟ้าชนิดประหยัดพลังงานและมีอายุการใช้งานยาวนาน</p> <p>(4) ตรวจสอบอุปกรณ์ไฟฟ้าต่างๆ สายไฟฟ้า และระบบควบคุมการทำงานของระบบไฟฟ้าให้อยู่ในสภาพดีอยู่เสมอ และพร้อมใช้งานอยู่ตลอดเวลา</p> <p>(5) รณรงค้ให้เจ้าหน้าที่ และผู้พักอาศัยโน้โครงการให้ช่วยกันใช้ไฟฟ้าอย่างประหยัด</p> <p>(6) เลือกใช้ระบบปรับอากาศที่เหมาะสม และเลือกอุปกรณ์เครื่องใช้ไฟฟ้าต่างๆ แบบประหยัดไฟเบอร์ 5 และอายุการใช้งานที่ยาวนาน</p> <p>(7) หากมีความจำเป็นต้องเปลี่ยนแปลงระบบไฟฟ้า ทาง โครงการจะพิจารณาเลือกใช้หลอดไฟแบบ LED เพื่อเป็นการช่วยประหยัดพลังงานโดยรวม</p>	<p>ผลการปฏิบัติตามมาตรการป้องกันและแก้ไขผลกระทบสิ่งแวดล้อม ช่วงดำเนินการ</p> <ul style="list-style-type: none"> <li>- โครงการได้ติดตั้งหม้อแปลงไฟฟ้าให้เป็นไปตามมาตรฐานการติดตั้งทางไฟฟ้าสำหรับประเทศไทย พ.ศ. 2556 ตามมาตรฐานที่กำหนด</li> <li>- พบโครงการมีการควบคุมการติดตั้งระบบไฟฟ้าภายในโครงการ ตั้งแต่ระยะก่อสร้าง</li> <li>- โครงการเลือกใช้ไฟฟ้าส่องสว่างและอุปกรณ์ไฟฟ้าที่ประหยัดพลังงาน เช่น หลอดไฟ LED รวมทั้งมีเจ้าหน้าที่คอยตรวจสอบดูแล เพื่อประสิทธิภาพในการทำงานยาวนานขึ้น</li> <li>- โครงการได้มีเจ้าหน้าที่คอยดำเนินการตรวจสอบและบำรุงรักษาอุปกรณ์ระบบไฟฟ้าส่วนกลาง หากพบชำรุดจะดำเนินการซ่อมแซมหรือเปลี่ยนใหม่ทันที</li> <li>- พบโครงการมีการติดตั้งป้ายรณรงค์ให้มีการประหยัดพลังงานไฟฟ้าบริเวณพื้นที่ส่วนกลางของโครงการ</li> <li>- พบโครงการมีการเลือกใช้อุปกรณ์ไฟฟ้าที่ได้มาตรฐาน และมีเจ้าหน้าที่คอยบำรุงรักษาอยู่ตลอดระยะเวลาที่เปิดดำเนินการ รวมทั้งมีการติดตั้งป้ายรณรงค์ให้มีการประหยัดพลังงานไฟฟ้าบริเวณพื้นที่ส่วนกลางของโครงการ</li> <li>- พบโครงการมีการเลือกใช้อุปกรณ์ไฟฟ้าที่ได้มาตรฐาน และมีเจ้าหน้าที่คอยบำรุงรักษาอยู่ตลอดระยะเวลาที่เปิดดำเนินการ รวมทั้งมีการติดตั้งป้ายรณรงค์ให้มีการประหยัดพลังงานไฟฟ้าบริเวณพื้นที่ส่วนกลางของโครงการ</li> </ul>	<ul style="list-style-type: none"> <li>-</li> <li>-</li> <li>-</li> <li>-</li> <li>-</li> <li>-</li> <li>-</li> </ul>	<p>เอกสารแนบที่ 8 ใบเสร็จ/รายงานการใช้ไฟฟ้าและน้ำ</p> <p>-</p> <p>รูปภาพที่ 2.36 ไฟฟ้าส่องสว่างภายในโครงการ</p> <p>รูปภาพที่ 2.37 อุปกรณ์เครื่องใช้ไฟฟ้าภายในโครงการ</p> <p>รูปภาพที่ 2.39 การตรวจสอบระบบและอุปกรณ์ไฟฟ้าภายในโครงการ</p> <p>รูปภาพที่ 2.38 ป้ายรณรงค์ประหยัดพลังงาน</p> <p>รูปภาพที่ 2.37 อุปกรณ์เครื่องใช้ไฟฟ้าภายในโครงการ</p> <p>รูปภาพที่ 2.38 ป้ายรณรงค์ประหยัดพลังงาน</p> <p>รูปภาพที่ 2.37 อุปกรณ์เครื่องใช้ไฟฟ้าภายในโครงการ</p>



รายงานผลการรายงานผลการปฏิบัติงานตามมาตรการป้องกันและแก้ไขผลกระทบสิ่งแวดล้อมและมาตรการติดตามตรวจสอบคุณภาพสิ่งแวดล้อม

โครงการ Sinae Phuket Luxury Hotel (ชื่อเดิม โรงแรม สุพิณย์ อควา รีสอร์ท)  
ระยะดำเนินการ ระหว่างเดือนกรกฎาคม - มิถุนายน 2568

ผลการดำเนินการตามมาตรการป้องกันและแก้ไขผลกระทบสิ่งแวดล้อมของโครงการ Sinae Phuket Luxury Hotel (ชื่อเดิม โรงแรม สุพิณย์ อควา รีสอร์ท) ในระยะดำเนินการ แสดงดังตารางที่ 2.1 ตารางที่ 2.1 แบบรายงานผลการปฏิบัติตามมาตรการป้องกัน และแก้ไขผลกระทบสิ่งแวดล้อมของ โครงการ Sinae Phuket Luxury Hotel (ชื่อเดิม โรงแรม สุพิณย์ อควา รีสอร์ท)

มาตรการป้องกันและแก้ไขผลกระทบสิ่งแวดล้อม		ผลการปฏิบัติตามมาตรการป้องกันและแก้ไขผลกระทบสิ่งแวดล้อม ช่วงดำเนินการ	ปัญหา อุปสรรค ที่ไม่สามารถปฏิบัติตาม มาตรการและแนวทางแก้ไข	อ้างอิง
<b>มาตรการด้านการอนุรักษ์พลังงาน</b> (1) รมรงคืให้มีการเปิดเครื่องปรับอากาศเท่าที่จำเป็น และปิดก่อนออกจากห้องประมาณ 30 นาที (2) ทำความสะอาดแผงระบายความร้อนของ เครื่องปรับอากาศทุก 6 เดือน (3) บำรุงรักษา และตรวจเช็คเครื่องใช้ไฟฟ้าอยู่เสมอ (4) ปิดไฟหรือดึงปลั๊กทุกครั้งที่ไม่ใช้งาน (5) เปิดไฟส่องสว่างเฉพาะพื้นที่ที่ใช้งาน		- พบโครงการมีการติดตั้งป้ายรณรงค์ให้มีการประหยัด พลังงานไฟฟ้าบริเวณพื้นที่ส่วนกลางของโครงการ	-	รูปภาพที่ 2.38 ป้ายรณรงค์ประหยัด พลังงาน
<b>3.6 การคมนาคม</b> (1) จัดให้มีระบบการจราจรที่มีความปลอดภัย โดยการ ติดตั้งสัญญาณจราจรบนทางเข้า-ออกและบริเวณที่ จอดรถของ โครงการ (2) จัดให้มีระบบไฟฟ้าส่องสว่างบริเวณจุดเข้า-ออก และที่จอดรถของโครงการอย่างเพียงพอ เพื่อให้เกิด ความปลอดภัยในการคมนาคมในช่วงเวลากลางคืน (3) จัดให้มีเจ้าหน้าที่รักษาความปลอดภัยคอยอำนวยความสะดวก และจัดระบบการจราจรบริเวณ ทางเข้า-ออกพื้นที่จอดรถ (4) จัดให้มีที่จอดรถยนต์จำนวน 22 คัน (5) ห้ามมิให้จอดรถริมถนนตลอดแนวหน้าโครงการ เพื่อป้องกันการกีดขวางทางจราจรและความ ปลอดภัยของผู้ที่ ใช้นานร่วมกัน		- พบบริเวณทางเข้า-ออกของโครงการมีเจ้าหน้าที่รักษา ความปลอดภัยคอยอำนวยความสะดวกตลอด 24 ชั่วโมง - พบบริเวณทางเข้า-ออกของโครงการมีไฟฟ้าส่องสว่าง ตลอดช่วงเวลากลางคืน และมีเจ้าหน้าที่รักษาความ ปลอดภัยคอยอำนวยความสะดวกตลอด 24 ชั่วโมง - พบบริเวณทางเข้า-ออกของโครงการมีเจ้าหน้าที่รักษา ความปลอดภัยคอยอำนวยความสะดวกตลอด 24 ชั่วโมง - โครงการจัดให้มีที่จอดรถภายในโครงการ ซึ่งเพียงพอ ปริมาณผู้เข้าพักอาศัยตามที่กำหนดไว้ในมาตรการ - พบบริเวณทางเข้า-ออกของโครงการมีเจ้าหน้าที่รักษา ความปลอดภัยคอยอำนวยความสะดวก และดูแลความ เป็นระเบียบเรียบร้อยบริเวณหน้าโครงการ	-  -  -  -  -	รูปภาพที่ 2.5 เจ้าหน้าที่รักษาความ ปลอดภัย รูปภาพที่ 2.9 ไฟส่องสว่างบริเวณ ทางเข้า-ออก รูปภาพที่ 2.5 เจ้าหน้าที่รักษาความ ปลอดภัย รูปภาพที่ 2.10 พื้นที่จอดรถของ โครงการ รูปภาพที่ 2.11 ทางเข้า-ออกโครงการ



ผลการดำเนินการตามมาตรการป้องกันและแก้ไขผลกระทบสิ่งแวดล้อมของโครงการ Sinae Phuket Luxury Hotel (ชื่อเดิม โรงแรม สุพีชญา อควา รีสอร์ท) ในระยะดำเนินการ แสดงดังตารางที่ 2.1 ตารางที่ 2.1 แบบรายงานผลการปฏิบัติตามมาตรการป้องกัน และแก้ไขผลกระทบสิ่งแวดล้อมของ โครงการ Sinae Phuket Luxury Hotel (ชื่อเดิม โรงแรม สุพีชญา อควา รีสอร์ท)

มาตรการป้องกันและแก้ไขผลกระทบสิ่งแวดล้อม	ผลการปฏิบัติตามมาตรการป้องกันและแก้ไขผลกระทบสิ่งแวดล้อม ช่วงดำเนินการ	ปัญหา อุปสรรค ที่ไม่สามารถปฏิบัติตามมาตรการและแนวทางแก้ไข	อ้างอิง
<p>(6) ในกรณีที่มีข้อสงสัยว่ามาตรการและมาตรการสิ่งแวดล้อมด้านหน้าโครงการ ให้เจ้าหน้าที่รักษาความปลอดภัยเข้ามาช่วยดูแลระบบจราจรและความปลอดภัยโดยรวม</p> <p>(7) จัดให้มีระบบไฟฟ้าส่องสว่างบริเวณจุดเข้า-ออกขอยด้านหน้าโครงการฯ เพื่อให้เกิดความปลอดภัยในการคมนาคมในช่วงเวลากลางคืน</p>	<p>- พบบริเวณทางเข้า-ออกของโครงการมีเจ้าหน้าที่รักษาความปลอดภัยอำนวยความสะดวก และดูแลความเป็นระเบียบเรียบร้อยบริเวณหน้าโครงการ</p> <p>- พบโครงการจัดให้มีไฟฟ้าส่องสว่างบริเวณทางเข้า-ออกโครงการ เพื่ออำนวยความสะดวกในการจราจร และความปลอดภัยภายในโครงการ</p>	-	<p>รูปภาพที่ 2.5 เจ้าหน้าที่รักษาความปลอดภัย</p> <p>รูปภาพที่ 2.9 ไฟส่องสว่างบริเวณทางเข้า-ออก</p>
<p>3.7 การใช้ประโยชน์ที่ดิน</p> <p>(1) ควบคุมการใช้พื้นที่ที่เป็นไปตามกฎกระทรวงให้ใช้บังคับผังเมืองฯ และพระราชบัญญัติควบคุมอาคาร ตลอดจนกฎหมายอื่นที่เกี่ยวข้อง</p> <p>(2) ควบคุมการใช้พื้นที่โครงการให้เป็นไปตามประกาศกระทรวงทรัพยากรธรรมชาติและสิ่งแวดล้อม และพระราชบัญญัติควบคุมอาคาร ตลอดจนกฎหมายอื่นที่เกี่ยวข้อง</p> <p>(3) ดำเนินการตามแบบแปลนและผังภูมิสถาปัตยกรรมทั้ง จัดสรรขนาดการใช้ประโยชน์ที่ดินแต่ละบริเวณให้เป็นไปตามที่ได้ออกแบบไว้ เพื่อไม่ให้เกิดความขัดแย้งกับกฎหมาย ที่เกี่ยวข้อง</p> <p>(4) ห้ามก่อสร้างหรือกระทำการใดๆ ที่ทำให้การใช้ประโยชน์ที่ดิน เปลี่ยนแปลงไปในทางที่ขัดแย้งกับกฎหมายที่เกี่ยวข้อง</p>	<p>- พบโครงการมีการควบคุมการก่อสร้างและการใช้พื้นที่โครงการให้เป็นไปตามที่กฎหมายกำหนด ตั้งแต่ระยะก่อสร้าง</p> <p>- พบโครงการมีการควบคุมการก่อสร้างและการใช้พื้นที่โครงการให้เป็นไปตามที่กฎหมายกำหนด ตั้งแต่ระยะก่อสร้าง</p> <p>- พบโครงการมีการควบคุมการก่อสร้างและการใช้พื้นที่โครงการให้เป็นไปตามที่กฎหมายกำหนด ตั้งแต่ระยะก่อสร้าง</p> <p>- พบปัจจุบันโครงการไม่มีการปรับปรุงและก่อสร้างเพิ่มเติมในพื้นที่โครงการ</p>	<p>-</p> <p>-</p> <p>-</p> <p>-</p>	<p>รูปภาพที่ 2.3 สภาพแวดล้อมภายในโครงการ</p> <p>รูปภาพที่ 2.3 สภาพแวดล้อมภายในโครงการ</p> <p>รูปภาพที่ 2.3 สภาพแวดล้อมภายในโครงการ</p> <p>รูปภาพที่ 2.3 สภาพแวดล้อมภายในโครงการ</p>



ผลการดำเนินการตามมาตรการป้องกันและแก้ไขผลกระทบสิ่งแวดล้อมของโครงการ Sinae Phuket Luxury Hotel (ชื่อเดิม โรงแรม สุพิชญ์ อควา รีสอร์ท) ในระยะดำเนินการ แสดงดังตารางที่ 2.1 ตารางที่ 2.1 แบบรายงานผลการปฏิบัติตามมาตรการป้องกัน และแก้ไขผลกระทบสิ่งแวดล้อมของ โครงการ Sinae Phuket Luxury Hotel (ชื่อเดิม โรงแรม สุพิชญ์ อควา รีสอร์ท)

มาตรการป้องกันและแก้ไขผลกระทบสิ่งแวดล้อม	ผลการปฏิบัติตามมาตรการป้องกันและแก้ไขผลกระทบสิ่งแวดล้อม ช่วงดำเนินการ	ปัญหา อุปสรรค ที่ไม่สามารถปฏิบัติตาม มาตรการและแนวทางแก้ไข	อ้างอิง
(5) ทำการก่อสร้างโครงการแล้วเสร็จให้ทำการเก็บกวาดและจัดการพื้นที่ให้เรียบร้อยรวมทั้งไม่เข้าไปรบกวนพื้นที่รอบข้างเคียงและพื้นที่สาธารณะ (6) ก่อนดำเนินการก่อสร้างให้ตรวจสอบที่ตั้งโครงการกับแนวเขตป่าหรือแนวเขตอุทยานกับหน่วยงานที่เกี่ยวข้อง	- พบปัจจุบันโครงการไม่มีการปรับปรุงและก่อสร้างเพิ่มเติมในพื้นที่โครงการ - พบโครงการมีการควบคุมการก่อสร้างและการใช้พื้นที่โครงการให้เป็นไปตามที่กฎหมายกำหนด ตั้งแต่ระยะก่อสร้าง	- -	รูปภาพที่ 2.3 สภาพแวดล้อมภายในโครงการ



ผลการดำเนินการตามมาตรการป้องกันและแก้ไขผลกระทบสิ่งแวดล้อมของโครงการ Sinae Phuket Luxury Hotel (ชื่อเดิม โรงแรม สุพิชญาย์ อควา รีสอร์ท) ในระยะดำเนินการ แสดงดังตารางที่ 2.1 ตารางที่ 2.1 แบบรายงานผลการปฏิบัติตามมาตรการป้องกัน และแก้ไขผลกระทบสิ่งแวดล้อมของ โครงการ Sinae Phuket Luxury Hotel (ชื่อเดิม โรงแรม สุพิชญาย์ อควา รีสอร์ท)

มาตรการป้องกันและแก้ไขผลกระทบสิ่งแวดล้อม	ผลการปฏิบัติตามมาตรการป้องกันและแก้ไขผลกระทบสิ่งแวดล้อม ช่วงดำเนินการ	ปัญหา อุปสรรค ที่ไม่สามารถปฏิบัติตามมาตรการและแนวทางแก้ไข	อ้างอิง
<p>4. ผลกระทบต่อคุณค่าคุณภาพชีวิต</p> <p>4.1 เศรษฐกิจและสังคม</p> <p>(1) หากได้รับข้อร้องเรียนจากผู้พักอาศัยโดยรอบพื้นที่โครงการ ให้โครงการเร่งดำเนินการแก้ไขปัญหาดังกล่าวโดยเร่งด่วน</p> <p>(2) กำหนดกฎระเบียบในการพักอาศัยที่ชัดเจน เพื่อความเป็นระเบียบเรียบร้อยภายในโครงการ</p>	<p>- ผลการปฏิบัติตามมาตรการป้องกันและแก้ไขผลกระทบสิ่งแวดล้อม ช่วงดำเนินการ</p> <p>- โครงการจัดให้มีเจ้าหน้าที่คอยตรวจสอบรับเรื่องร้องเรียนภายในโครงการ ซึ่งปัจจุบันทางโครงการยังไม่ได้รับเรื่องร้องเรียน</p> <p>- โครงการมีการติดตั้งกฎระเบียบในการเข้าพักไวภายในห้องพักทุกห้อง</p>	-	-
<p>4.2 การสาธารณสุขและสุขภาพ</p> <p>(1) ดูแลระบบสาธารณูปโภคของโครงการอย่างพร้อมเพรียง และได้มาตรฐานตลอดช่วงเปิดดำเนินการ เพื่อความปลอดภัยของผู้พักอาศัยในโครงการ</p> <p>(2) จัดเตรียมอุปกรณ์และเครื่องมือปฐมพยาบาลเบื้องต้น และเบอร์โทรศัพท์ที่ติดต่อสำหรับในกรณีฉุกเฉินเพื่อติดต่อโรงพยาบาลรับนำส่งโรงพยาบาลที่ใกล้ที่สุด</p> <p><b>มาตรการป้องกันโรคที่เกิดจากมูลฝอยและน้ำเสีย</b></p> <p>(1) ตรวจสอบรอยรั่วของบรรจุมูลฝอยทั้งก่อนและหลังการบรรจุมูลฝอย เพื่อไม่ให้มีน้ำชะมูลฝอยก่อนและหลังบรรจุมูลฝอย เพื่อไม่ให้มีน้ำชะมูลฝอยรั่วไหลออกมาภายนอก</p> <p>(2) การเก็บมูลฝอยในถุงต้องไม่ให้มีปริมาณ หรือน้ำหนักมากเกินไป ซึ่งบรรจุประมาณสามในสี่ของถุง</p>	<p>- พบโครงการมีเจ้าหน้าที่คอยตรวจสอบดูแลระบบสาธารณูปโภคภายในโครงการ ให้มีประสิทธิภาพการทำงานที่ดี</p> <p>- พบโครงการจัดให้มีอุปกรณ์ปฐมพยาบาลไว้ในทุกแผนกของโครงการ และโครงการได้ติดป้ายเบอร์โทรศัพท์ฉุกเฉินไว้บริเวณพื้นที่ส่วนกลาง ในกรณีเกิดอุบัติเหตุภายในโครงการ</p> <p>- โครงการจัดให้มีบ้านคอยตรวจสอบ ดูแลการเก็บขยะภายในโครงการเป็นประจำตลอดระยะเวลาดำเนินการ</p> <p>- โครงการจัดให้มีแม่บ้านคอยตรวจสอบ ดูแลการเก็บขยะภายในโครงการเป็นประจำตลอดระยะเวลาดำเนินการ</p>	-	<p>รูปภาพที่ 2.50 อุปกรณ์ปฐมพยาบาล</p> <p>รูปภาพที่ 2.43 เบอร์โทรศัพท์ฉุกเฉิน</p> <p>รูปภาพที่ 2.32 การรวบรวมขยะจากจุดต่างๆ</p> <p>รูปภาพที่ 2.32 การรวบรวมขยะจากจุดต่างๆ</p>



รายงานผลการรายงานผลการปฏิบัติตามมาตรการป้องกันและแก้ไขผลกระทบสิ่งแวดล้อมและมาตรการติดตามตรวจสอบคุณภาพสิ่งแวดล้อม

โครงการ Sinae Phuket Luxury Hotel (ชื่อเดิม โรงแรม สุพิณมาย์ อควา รีสอร์ท)  
ระยะดำเนินการ ระหว่างเดือนกรกฎาคม - มิถุนายน 2568

ผลการดำเนินการตามมาตรการป้องกันและแก้ไขผลกระทบสิ่งแวดล้อมของโครงการ Sinae Phuket Luxury Hotel (ชื่อเดิม โรงแรม สุพิณมาย์ อควา รีสอร์ท) ในระยะดำเนินการ แสดงดังตารางที่ 2.1 ตารางที่ 2.1 แบบรายงานผลการปฏิบัติตามมาตรการป้องกัน และแก้ไขผลกระทบสิ่งแวดล้อมของ โครงการ Sinae Phuket Luxury Hotel (ชื่อเดิม โรงแรม สุพิณมาย์ อควา รีสอร์ท)

มาตรการป้องกันและแก้ไขผลกระทบสิ่งแวดล้อม	ผลการปฏิบัติตามมาตรการป้องกันและแก้ไขผลกระทบสิ่งแวดล้อม ช่วงดำเนินการ	ปัญหา อุปสรรค ที่ไม่สามารถปฏิบัติตาม มาตรการและแนวทางแก้ไข	อ้างอิง
<b>มาตรการป้องกันโรคระบบทางเดินอาหาร</b> (1) ดูแลความสะอาดของภาชนะที่ใส่อาหารหรือเครื่องดื่ม (2) ติดป้ายประชาสัมพันธ์และณรงค์ให้รับประทาน อาหารที่สะอาด ปรุงสุกใหม่ๆ และล้างมือก่อน รับประทานอาหาร ด้วยการเขียนป้ายคำขวัญ เป็น ต้น	- พบโครงการมีการติดป้ายประชาสัมพันธ์และณรงค์ให้ ล้างมือก่อนรับประทานอาหารที่สะอาด ปรุงสุกใหม่ๆ และล้างมือก่อนรับประทานอาหาร ไว้บริเวณพื้นที่ ส่วนกลาง	-	-
<b>มาตรการป้องกันโรคผิวหนัง</b> (1) ฉีดล้างทำความสะอาดถนนและทางวิ่งภายใน โครงการอย่างสม่ำเสมอ (2) จัดระบบท่อระบายน้ำรองรับน้ำหลากภายใน โครงการ เพื่อมิให้น้ำท่วมขังภายในพื้นที่โครงการ	- ทางโครงการมีเจ้าหน้าที่คอยทำความสะอาดถนนเป็น ประจำตามสภาพหน้างาน - พบโครงการจัดให้มีท่อระบายน้ำภายในโครงการ เพื่อ รองรับภาระระบายน้ำและป้องกันน้ำท่วมขังภายใน โครงการ	-	รูปภาพที่ 2.13 การฉีดล้างถนน ภายในโครงการ รูปภาพที่ 2.18 รางระบายน้ำภายใน โครงการ
(3) หมั่นตรวจสอบดูแลอุปกรณ์ของระบบระบายน้ำเป็น ประจำทุกเดือน เพื่อป้องกันมิให้มีการสะสมของ ตะกอนดินในบ่อพัก ที่เป็นสาเหตุให้เกิดการอุดตัน ซึ่งเป็น อุปสรรคในการระบายน้ำ	- โครงการมีเจ้าหน้าที่คอยตรวจสอบดูแลรางระบายน้ำ และมีการขุดลอกตะกอนเป็นประจำ	-	รูปภาพที่ 2.22 การขุดลอกตะกอน
<b>มาตรการป้องกันโรคที่เกิดจากสัตว์ที่เป็นพาหะนำโรค</b> (1) จัดตั้งรองรับมูลฝอยที่สามารถรองรับมูลฝอยได้ อย่างเพียงพอมีฝาปิดมิดชิด และดูแลความสะอาด ไม่ให้มีมูลฝอยล้นถัง เพื่อป้องกันสัตว์พาหะนำโรค เช่น แมลงวัน หนู หรือแมลงสาบรบกวน	- พบโครงการจัดให้มีถังขยะที่มีฝาปิดมิดชิด เพื่อป้องกัน กลิ่น และความเรียบร้อยภายในโครงการ ทั้งนี้มีแม้นบ้าน คอยตรวจสอบ ดูแลการเก็บขยะภายในโครงการเป็น ประจำตลอดระยะเวลาดำเนินการ	-	รูปภาพที่ 2.29 ถังขยะภายใน โครงการ รูปภาพที่ 2.34 การล้างห้องพักขยะ รวม
(2) ทำความสะอาดบ่อน้ำทิ้งไม่ให้มีเศษอาหารค้างหรือ อุดตัน (3) ใช้ตะแกรงครอบตามรูท่อระบายน้ำทั้งภายในและ ภายนอกอาคาร	- พบโครงการจัดให้มีตะแกรงครอบรูระบายน้ำ เพื่อ ป้องกันขยะอุดตันให้ท่อ	-	รูปภาพที่ 2.33 การล้างถังขยะ



รายงานผลการรายงานผลการปฏิบัติตามมาตรการป้องกันและแก้ไขผลกระทบสิ่งแวดล้อมและมาตรการติดตามตรวจสอบคุณภาพสิ่งแวดล้อม

โครงการ Sinae Phuket Luxury Hotel (ชื่อเดิม โรงแรม สุพิชญาย์ อควา รีสอร์ท)

ระยะดำเนินการ ระหว่างเดือนมกราคม - มิถุนายน 2568

ผลการดำเนินการตามมาตรการป้องกันและแก้ไขผลกระทบสิ่งแวดล้อมของโครงการ Sinae Phuket Luxury Hotel (ชื่อเดิม โรงแรม สุพิชญาย์ อควา รีสอร์ท) ในระยะดำเนินการ แสดงดังตารางที่ 2.1 ตารางที่ 2.1 แบบรายงานผลการปฏิบัติตามมาตรการป้องกัน และแก้ไขผลกระทบสิ่งแวดล้อมของ โครงการ Sinae Phuket Luxury Hotel (ชื่อเดิม โรงแรม สุพิชญาย์ อควา รีสอร์ท)

มาตรการป้องกันและแก้ไขผลกระทบสิ่งแวดล้อม	ผลการปฏิบัติตามมาตรการป้องกันและแก้ไขผลกระทบสิ่งแวดล้อม ช่วงดำเนินการ	ปัญหา อุปสรรค ที่ไม่สามารถปฏิบัติตามมาตรการและแนวทางแก้ไข	อ้างอิง
<p>(4) รณรงค์ให้มีการทำลายแหล่งเพาะพันธุ์สัตว์พาหะนำโรค เช่น การกำจัดลูกน้ำยุงลาย</p> <p>มาตรการป้องกันอุบัติเหตุจากการใช้สระว่ายน้ำ การสิ้น ทกล้ม และการจมน้ำ</p> <p>(1) ติดป้ายประชาสัมพันธ์เกี่ยวกับกฎระเบียบในการใช้สระว่ายน้ำ</p> <p>(2) จัดให้มีเจ้าหน้าที่รักษาความปลอดภัย ซึ่งมีความชำนาญในการว่ายน้ำและสามารถให้การปฐมพยาบาลได้ผลัดเปลี่ยนกัน เพื่อดูแลความปลอดภัยและช่วยเหลือผู้ใช้บริการ เมื่อเกิดอุบัติเหตุประจำอยู่ตลอดเวลาที่สระว่ายน้ำเปิดบริการ</p> <p>(3) กระดานกระโดดน้ำจะต้องเป็นกระดานสำหรับกระโดดน้ำที่ได้มาตรฐาน พื้นกระดานกระโดดต้องป้องกันด้วยแผ่นยางกันลื่น (Corrugated sheet rubber) ความสูงของกระดานกระโดดต้องมีคุณสมบัติกันน้ำและความลึกของน้ำบริเวณที่ใช้กระโดดน้ำที่กำหนด</p> <p>(4) จัดให้มีห้องปฐมพยาบาลพร้อมชุดปฐมพยาบาลไว้ประจำสระว่ายน้ำและติดประกาศวิธีการปฐมพยาบาลช่วยคนจมน้ำไว้ในบริเวณสระว่ายน้ำ</p>	<ul style="list-style-type: none"> <li>- โครงการมีการจ้างบริษัทเอกชนให้มาฉีดพ่นยากำจัดยุงลายและแมลงภายในโครงการโดยดำเนินการเดือนละ 1 ครั้ง</li> <li>- พบโครงการมีการติดตั้งป้ายกฎระเบียบในการใช้สระว่ายน้ำไว้บริเวณสระว่ายน้ำของโครงการ</li> <li>- พบโครงการไม่มีเจ้าหน้าที่ประจำสระ (Life guard) อยู่ประจำ เนื่องจากสระว่ายน้ำมีความลึกเพียง 1.2 เมตร แต่จัดให้มีห่วงชูชีพ และทุ่นชูชีพ ในกรณีเกิดเหตุฉุกเฉิน</li> <li>- พบโครงการไม่มีกระดานกระโดดน้ำ เนื่องจากสระว่ายน้ำมีความลึกเพียง 1.2 เมตร</li> <li>- พบโครงการจัดให้มีอุปกรณ์ปฐมพยาบาลไว้ในทุกแผนกของโครงการ และโครงการได้ติดป้ายเบอร์โทรศัพท์ฉุกเฉินไว้บริเวณพื้นที่ส่วนกลาง ในกรณีเกิดอุบัติเหตุภายในโครงการ</li> </ul>	<ul style="list-style-type: none"> <li>-</li> <li>-</li> <li>-</li> <li>-</li> <li>-</li> <li>-</li> </ul>	<p>รูปภาพที่ 2.18 รวบรวมป้ายนำภายในโครงการ</p> <p>รูปภาพที่ 2.52 การฉีดพ่นแมลงเอกสารแนบที่ 7 รายงานการฉีดพ่นแมลง</p> <p>รูปภาพที่ 2.55 ป้ายกฎระเบียบการใช้สระว่ายน้ำ</p> <p>รูปภาพที่ 2.54 สระว่ายน้ำของโครงการ</p> <p>รูปภาพที่ 2.56 ป้ายบอกความลึก</p> <p>รูปภาพที่ 2.50 อุปกรณ์ปฐมพยาบาลรูปภาพที่ 2.43 เบอร์โทรศัพท์ฉุกเฉิน</p>



ผลการดำเนินการตามมาตรการป้องกันและแก้ไขผลกระทบสิ่งแวดล้อมของโครงการ Sinae Phuket Luxury Hotel (ชื่อเดิม โรงแรม สุพิชญาย์ อควา รีสอร์ท) ในระยะดำเนินการ แสดงดังตารางที่ 2.1 ตารางที่ 2.1 แบบรายงานผลการปฏิบัติตามมาตรการป้องกัน และแก้ไขผลกระทบสิ่งแวดล้อมของ โครงการ Sinae Phuket Luxury Hotel (ชื่อเดิม โรงแรม สุพิชญาย์ อควา รีสอร์ท)

มาตรการป้องกันและแก้ไขผลกระทบสิ่งแวดล้อม	ผลการปฏิบัติตามมาตรการป้องกันและแก้ไขผลกระทบสิ่งแวดล้อม ช่วงดำเนินการ	ปัญหา อุปสรรค ที่ไม่สามารถปฏิบัติตาม มาตรการและแนวทางแก้ไข	อ้างอิง
(5) จัดให้มีอุปกรณ์ประจําสระว่ายน้ำ คือ ไม่ช่วยชีวิต ห่วงชูชีพ โฟมช่วยชีวิต เครื่องช่วยหายใจ โทรศัพท์ สายตรง และ ป้ายแสดงระดับความลึกของสระว่ายน้ำ	- โครงการจัดให้มีห่วงชูชีพ และทุ่นกู้ภัย รวมทั้งจัดให้มี ป้ายบอกความลึกไว้บริเวณสระว่ายน้ำ หากเกิด เหตุการณ์ฉุกเฉิน	-	รูปภาพที่ 2.57 อุปกรณ์ช่วยชีวิต รูปภาพที่ 2.56 ป้ายบอกความลึก
(6) จัดให้มีเจ้าหน้าที่ประจําสระว่ายน้ำคอยตรวจตรา อุปกรณ์ภายในสระว่ายน้ำกระเบื้องภายในสระและ ทางเดินรอบสระเป็นประจำทุกวัน หากพบว่า มี อุปกรณ์ชำรุดเสียหายให้ดำเนินการแจ้งเจ้าของ โครงการ หรือเจ้าหน้าที่ของโครงการและซ่อมแซม ทันที	- พบโครงการจัดให้มีเจ้าหน้าที่คอยตรวจสอบระบบและ สภาพของสระว่ายน้ำเป็นประจำ หากชำรุดจะมี เจ้าหน้าที่แก้ไขและซ่อมแซมทันที	-	-
(7) จัดทำพื้นที่ทางเดินรอบสระให้มีลักษณะเป็นผิวหยาบ หรือเป็นพื้นดินล้า่ง	- สระว่ายน้ำของโครงการมีที่ว่างสำหรับใช้เป็นทางเดิน รอบสระน้ำ ไม่ลื่น ไม่มีน้ำขัง	-	รูปภาพที่ 2.61 ทางเดินรอบสระว่ายน้ำ
(8) บริเวณสระเป็ยสระว่ายน้ำหากเป็นพื้นไม่ทำให้ทา เคลือบด้วยน้ำยากันลื่น และมีการเช็ดถูทำความสะอาด พื้นเป็นประจำทุกวัน	- โครงการมีแม่บ้านคอยดูแลความสะอาดของสระว่ายน้ำ เป็นประจำ ตลอดระยะเวลาที่เปิดดำเนินการ	-	-
(9) จัดให้มีแถบกันลื่นติดไว้บริเวณบันได สำหรับขึ้นจาก สระว่ายน้ำหรือทางขึ้นลงต่างระดับบริเวณสระ ว่ายน้ำ	- พบบันไดสำหรับขึ้นจากสระว่ายน้ำจัดให้มีแถบกันลื่น เพื่อป้องกันการเกิดอุบัติเหตุ	-	รูปภาพที่ 2.58 บันไดสระว่ายน้ำ
(10) ดูแลไม่ให้มีน้ำไหลล้นออกนอกรางน้ำล้นรอบสระ ว่ายน้ำ	- พบรางระบายน้ำของโครงการไม่มีน้ำล้น หากมีน้ำล้นจะ มีการไหลซึมลงดิน	-	รูปภาพที่ 2.59 รางระบายน้ำล้น



ผลการดำเนินการตามมาตรการป้องกันและแก้ไขผลกระทบสิ่งแวดล้อมของโครงการ Sinae Phuket Luxury Hotel (ชื่อเดิม โรงแรม สุพิชญาย์ อควา รีสอร์ท) ในระยะดำเนินการ แสดงดังตารางที่ 2.1 ตารางที่ 2.1 แบบรายงานผลการปฏิบัติตามมาตรการป้องกัน และแก้ไขผลกระทบสิ่งแวดล้อมของ โครงการ Sinae Phuket Luxury Hotel (ชื่อเดิม โรงแรม สุพิชญาย์ อควา รีสอร์ท)

มาตรการป้องกันและแก้ไขผลกระทบสิ่งแวดล้อม	ผลการปฏิบัติตามมาตรการป้องกันและแก้ไขผลกระทบสิ่งแวดล้อม ช่วงดำเนินการ	ปัญหา อุปสรรค ที่ไม่สามารถปฏิบัติตามมาตรการและแนวทางแก้ไข	อ้างอิง
<p>มาตรการป้องกันและแก้ไขผลกระทบสิ่งแวดล้อมด้านไฟส่องสว่างบริเวณสระว่ายน้ำ</p> <p>(1) ต้องจัดให้มีแสงสว่างเพียงพอทั่วบริเวณสระว่ายน้ำ เพื่อให้มองเห็นได้ชัดเจน ในกรณีที่มีการเปิดใช้สระในเวลากลางคืน</p> <p>(2) หลอดไฟในสระว่ายน้ำต้องเป็นหลอดไฟที่มีกำลัง 50 300 วัตต์ 12 โวลต์ มีอายุการใช้งานเฉลี่ยประมาณ 1,000 ชั่วโมง ติดตั้งบริเวณผนังสระโดยมีแผ่นกระจกโคงครอบ เพื่อช่วยกระจายแสงพร้อมพลาสติกครอบกันน้ำไว้ด้วย</p>	<p>ผลการปฏิบัติตามมาตรการป้องกันและแก้ไขผลกระทบสิ่งแวดล้อม ช่วงดำเนินการ</p> <ul style="list-style-type: none"> <li>- โครงการมีไฟส่องสว่างบริเวณโดยรอบสระว่ายน้ำ ซึ่งเพียงพอต่อการใช้งานของผู้เข้าใช้ในงานสระว่ายน้ำในเวลากลางคืน</li> <li>- โครงการมีไฟส่องสว่างบริเวณโดยรอบสระว่ายน้ำ ซึ่งเพียงพอต่อการใช้งานของผู้เข้าใช้ในงานสระว่ายน้ำในเวลากลางคืน</li> </ul>	-	<p>รูปภาพที่ 2.60 แสงสว่างบริเวณสระว่ายน้ำ</p> <p>รูปภาพที่ 2.60 แสงสว่างบริเวณสระว่ายน้ำ</p>
<p>4.3 อาชีวอนามัยและความปลอดภัย</p> <p>(1) โครงการจะต้องจัดให้มีมาตรการเพื่อป้องกันอุบัติเหตุจากที่สูงและอุบัติเหตุจากการเกิดเพลิงไหม้ ดังนี้</p> <p>มาตรการลดผลกระทบด้านอุบัติเหตุพลัดตกจากที่สูงและสิ่งของตกหล่นจากอาคารโครงการ</p> <p>(1) ออกกฎให้ผู้พักอาศัยไม่ป็นหรือนั่งที่ขอบอาคารหรือออกไปนอกกันสาดและห้ามโยนสิ่งของหรือมูลฝอยออกนอกตัวอาคารเด็ดขาด</p> <p>(2) ห้ามผู้พักอาศัยวางสิ่งของบนขอบระเบียง หน้าต่าง หรือกันสาด</p> <p>(3) จัดเตรียมบันไดอลูมิเนียมทรงเอไว้ในอาคารอย่างน้อย 2 ชุด สำหรับให้ช่างประจำโครงการปีนซ่อมบำรุงอาคาร หรือวัสดุอุปกรณ์ต่างๆ ที่อยู่บนที่สูง</p>	<ul style="list-style-type: none"> <li>- พบโครงการมีการปฏิบัติตามมาตรการ เพื่อป้องกันการเกิดอุบัติเหตุภายในโครงการ</li> <li>- พบระเบียบห้องพักของโครงการจัดให้มีราวกันตก เพื่อป้องกันการพลัดตกของผู้เข้าพักหรือทรัพย์สิน</li> <li>- พบระเบียบห้องพักของโครงการจัดให้มีราวกันตก เพื่อป้องกันการพลัดตกของผู้เข้าพักหรือทรัพย์สิน</li> <li>- พบโครงการจัดให้มีอุปกรณ์สำหรับทำงานของเจ้าหน้าที่อย่างพร้อมเพียง เพื่อให้พร้อมในการทำงาน</li> </ul>	-	<p>รูปภาพที่ 2.49 ระเบียบห้องพัก</p> <p>รูปภาพที่ 2.49 ระเบียบห้องพัก</p>



รายงานผลการรายงานผลการปฏิบัติตามมาตรการป้องกันและแก้ไขผลกระทบสิ่งแวดล้อมและมาตรการติดตามตรวจสอบคุณภาพสิ่งแวดล้อม

โครงการ Sinae Phuket Luxury Hotel (ชื่อเดิม โรงแรม สุพิชญาย์ อควา รีสอร์ท)  
ระยะดำเนินการ ระหว่างเดือนกรกฎาคม - มิถุนายน 2568

ผลการดำเนินการตามมาตรการป้องกันและแก้ไขผลกระทบสิ่งแวดล้อมของโครงการ Sinae Phuket Luxury Hotel (ชื่อเดิม โรงแรม สุพิชญาย์ อควา รีสอร์ท) ในระยะดำเนินการ แสดงดังตารางที่ 2.1 ตารางที่ 2.1 แบบรายงานผลการปฏิบัติตามมาตรการป้องกัน และแก้ไขผลกระทบสิ่งแวดล้อมของ โครงการ Sinae Phuket Luxury Hotel (ชื่อเดิม โรงแรม สุพิชญาย์ อควา รีสอร์ท)

มาตรการป้องกันและแก้ไขผลกระทบสิ่งแวดล้อม		ผลการปฏิบัติตามมาตรการป้องกันและแก้ไขผลกระทบสิ่งแวดล้อม ช่วงดำเนินการ	ปัญหา อุปสรรค ที่ไม่สามารถปฏิบัติตาม มาตรการและแนวทางแก้ไข	อ้างอิง
(4) จัดทำรายงานได้ทันตักให้มีความสูงอย่างน้อย 1.20 เมตร		- พบโครงการจัดให้มีรั้วบ้านได้กันตักของทุกห้องพัก ภายในโครงการ	-	รูปภาพที่ 2.48 บันไดห้องพัก
(5) จัดให้มีแม่บ้านคอยทำความสะอาดบริเวณพื้นที่ทางเดิน เป็นประจำทุกวันเพื่อป้องกันการสะสม		- พบโครงการมีแม่บ้านคอยตรวจสอบ และทำความสะอาดบริเวณพื้นที่ภายในโครงการทุกวัน ตลอดระยะเวลาดำเนินการ	-	รูปภาพที่ 2.53 งานทำความสะอาดของแม่บ้าน
(6) จัดให้มีเจ้าหน้าที่ฝ่ายซ่อมบำรุงอาคารคอยตรวจตราสภาพช่องหน้าต่างเป็นประจำทุกวัน หากพบว่าชำรุด หรือไม่พร้อมใช้งานให้ทำการซ่อมแซม หรือเปลี่ยนใหม่ทันที		- พบโครงการมีเจ้าหน้าที่ประจำโครงการคอยตรวจสอบดูแลสภาพของอาคารโครงการ กรณีเกิดการชำรุดจะดำเนินการซ่อมแซมหรือเปลี่ยนใหม่ทันที	-	รูปภาพที่ 2.26 การตรวจสอบระบบสาธารณูปโภค
(7) จัดให้มียามคอยตรวจตราบริเวณรอบอาคารโครงการ เมื่อพบเห็นว่ามีการปีนออกมานั่งหรือวางสิ่งของบริเวณกันสาดให้แจ้งเตือนทันที		- พบโครงการมีการติดตั้งระบบกล้องวงจรปิดโดยรอบพื้นที่โครงการ เพื่อความปลอดภัยในทรัพย์สินและทรัพย์สินของผู้เข้าพัก	-	รูปภาพที่ 2.47 กล้องวงจรปิดภายในโครงการ
มาตรการลดผลกระทบด้านอุบัติเหตุจากการเกิดเพลิงไหม้		- พบโครงการมีเจ้าหน้าที่ตรวจสอบดูแลระบบไฟฟ้า และอุปกรณ์ไฟฟ้าของโครงการ กรณีเกิดการชำรุดจะดำเนินการซ่อมแซมหรือเปลี่ยนใหม่ทันที	-	รูปภาพที่ 2.39 การตรวจสอบระบบและอุปกรณ์ไฟฟ้าภายในโครงการ
(1) จัดให้มีเจ้าหน้าที่ฝ่ายซ่อมบำรุงอาคารคอยตรวจสภาพสายไฟหลักของอาคารและอุปกรณ์ไฟฟ้าบริเวณพื้นที่ ส่วนกลางเป็นประจำทุก 3 เดือน		- พบโครงการติดตั้งระบบตัดกระแสไฟฟ้าแบบอัตโนมัติภายในห้องไฟฟ้าของโครงการ	-	-
(2) ติดตั้งอุปกรณ์ตัดกระแสไฟฟ้าแบบอัตโนมัติ หากมีกระแสไฟฟ้ารั่ว หรือเกิดกระแสไฟฟ้าลัดวงจร		- โครงการมีช่างคอยดำเนินการตรวจสอบการทำงานของระบบป้องกันและระงับอัคคีภัยเป็นประจำทุกวัน หากพบมีการชำรุดเสียหายจะดำเนินการซ่อมแซม หรือเปลี่ยนใหม่ทันที	-	รูปภาพที่ 2.46 การตรวจสอบระบบป้องกันและระงับอัคคีภัย
(3) จัดให้มีเจ้าหน้าที่อาคารทำการตรวจสอบอุปกรณ์เตือนเหตุเพลิงไหม้ อุปกรณ์แจ้งเหตุเพลิงไหม้ และอุปกรณ์ดับเพลิงเป็นประจำทุกๆ ตามระยะเวลาที่กำหนดไว้ในคู่มือ หากอุปกรณ์ไม่พร้อมใช้งานหรือชำรุดให้ติดต่อตัวแทน เจ้าหน้าที่เข้าซ่อมแซมแก้ไขให้อยู่ในสภาพที่ใช้งานได้ ตามปกติทันที		-	-	เอกสารแนบที่ 5 รายงานการตรวจสอบระบบป้องกันและระงับอัคคีภัย



ผลการดำเนินการตามมาตรการป้องกันและแก้ไขผลกระทบสิ่งแวดล้อมของโครงการ Sinae Phuket Luxury Hotel (ชื่อเดิม โรงแรม สุพิชญาย์ อควา รีสอร์ท) ในระยะดำเนินการ แสดงดังตารางที่ 2.1 ตารางที่ 2.1 แบบรายงานผลการปฏิบัติตามมาตรการป้องกัน และแก้ไขผลกระทบสิ่งแวดล้อมของ โครงการ Sinae Phuket Luxury Hotel (ชื่อเดิม โรงแรม สุพิชญาย์ อควา รีสอร์ท)

มาตรการป้องกันและแก้ไขผลกระทบสิ่งแวดล้อม	ผลการปฏิบัติตามมาตรการป้องกันและแก้ไขผลกระทบสิ่งแวดล้อม ช่วงดำเนินการ	ปัญหา อุปสรรค ที่ไม่สามารถปฏิบัติตามมาตรการและแนวทางแก้ไข	อ้างอิง
<p>(4) ประสานงานกับหน่วยงานตรวจสอบที่ได้รับอนุญาต เป็น ผู้ตรวจสอบเข้ามตรวจสอบอุปกรณ์เตือนภัย อุปกรณ์ แจ้งเหตุ และอุปกรณ์ดับเพลิงอย่างละเอียด ปีละ 1 ครั้ง</p> <p>(5) จัดให้มีการอบรมเกี่ยวกับการป้องกันอัคคีภัย การ ผจญเพลิง และซ้อมอพยพจากที่เกิดเพลิงไหม้ใน อาคารเป็น ประจำอย่างน้อยปีละ 1 ครั้ง</p>	<p>- โครงการมีการจ้างบริษัทเอกชน ในการตรวจสอบ ระบบป้องกันและเตือนอัคคีภัยให้สามารถใช้งานได้อยู่เสมอ หากพบว่ามีการเสียหายหรือใช้งานไม่ได้ จะมีการ ดำเนินการแก้ไขทันที โดยดำเนินการปีละ 1 ครั้ง โดย โครงการจัดให้มีการดำเนินการล่าสุดเมื่อปี 2567</p> <p>- พบโครงการมีการซ่อมการอพยพคนกรณีเพลิงไหม้ ภายในโครงการให้แก่นักงาน ดำเนินการปีละ 1 ครั้ง โดยทางโครงการได้ดำเนินการซ่อมมา ล่าสุดเมื่อวันที่ 10 มิถุนายน 2568</p>	-	<p>รูปภาพที่ 2.46 การตรวจสอบระบบ ป้องกันและระงับอัคคีภัย</p> <p>เอกสารแนบที่ 5 รายงานการ ตรวจสอบระบบป้องกันและระงับ อัคคีภัย</p> <p>รูปภาพที่ 2.45 การซ้อมอพยพหนีไฟ</p> <p>เอกสารแนบที่ 6 รายงานการซ้อม อพยพหนีไฟ</p>
<p>4.4 การป้องกันอัคคีภัย</p> <p>มาตรการลดผลกระทบด้านอุบัติเหตุจากการเกิดเพลิง ใหม</p> <p>(1) จัดให้มีเจ้าหน้าที่ฝ่ายซ่อมบำรุงอาคารคอยตรวจสอบไฟสายไฟหลักของอาคารและอุปกรณ์ไฟฟ้า บริเวณพื้นที่ส่วนกลางเป็นประจำ ทุก 3 เดือน</p> <p>(2) ติดตั้งอุปกรณ์ตัดกระแสไฟฟ้าแบบอัตโนมัติ หากมี กระแสไฟฟ้ารั่ว หรือเกิดกระแสไฟฟ้าลัดวงจร</p> <p>(3) จัดให้มีเจ้าหน้าที่อาคารทำการตรวจสอบอุปกรณ์ เตือนเหตุเพลิงไหม้ อุปกรณ์แจ้งเหตุเพลิงไหม้ และ อุปกรณ์ ดับเพลิงเป็นประจำทุกๆ ตามระยะเวลาที่กำหนดไว้ในคู่มือ หากอุปกรณ์ไม่พร้อมใช้งานหรือ ชำรุดให้ติดต่อตัวแทน จ้างมาซ่อมแซมแก้ไขให้อยู่ในสภาพที่ใช้งานได้ ตามปกติทันที</p> <p>(4) ประสานงานกับหน่วยงานตรวจสอบที่ได้รับอนุญาต เป็น ผู้ตรวจสอบเข้ามตรวจสอบอุปกรณ์เตือนภัย</p>	<p>- ทางโครงการมีช่างคอยตรวจสอบบำรุงระบบไฟฟ้า ภายในโครงการให้อยู่ในสภาพที่อยู่ตลอดระยะเวลา ดำเนินการ หากพบเจอการชำรุดจะทำการแก้ไขทันที</p> <p>- พบโครงการมีการติดตั้งอุปกรณ์ตัดกระแสไฟฟ้าแบบ อัตโนมัติ เพื่อป้องกันกระแสไฟฟ้ารั่ว หรือเกิด กระแสไฟฟ้าลัดวงจร</p> <p>- โครงการมีช่างคอยดำเนินการตรวจสอบการทำงานของ ระบบป้องกันและระงับอัคคีภัยเป็นประจำทุกเดือน หากพบมีการชำรุดเสียหายจะดำเนินการซ่อมแซม หรือ เปลี่ยนใหม่ทันที</p> <p>- โครงการมีการจ้างบริษัทเอกชน ในการตรวจสอบ ระบบป้องกันและเตือนอัคคีภัยให้สามารถใช้งานได้</p>	-	<p>รูปภาพที่ 2.39 การตรวจสอบระบบ และอุปกรณ์ไฟฟ้าภายในโครงการ</p> <p>-</p> <p>รูปภาพที่ 2.46 การตรวจสอบระบบ ป้องกันและระงับอัคคีภัย</p> <p>เอกสารแนบที่ 5 รายงานการ ตรวจสอบระบบป้องกันและระงับ อัคคีภัย</p>



ผลการดำเนินการตามมาตรการป้องกันและแก้ไขผลกระทบสิ่งแวดล้อมของโครงการ Sinae Phuket Luxury Hotel (ชื่อเดิม โรงแรม สุพิณมัย อควา รีสอร์ท) ในระยะดำเนินการ แสดงดังตารางที่ 2.1 ตารางที่ 2.1 แบบบรรยายผลการปฏิบัติตามมาตรการป้องกัน และแก้ไขผลกระทบสิ่งแวดล้อมของ โครงการ Sinae Phuket Luxury Hotel (ชื่อเดิม โรงแรม สุพิณมัย อควา รีสอร์ท)

มาตรการป้องกันและแก้ไขผลกระทบสิ่งแวดล้อม	ผลการปฏิบัติตามมาตรการป้องกันและแก้ไขผลกระทบสิ่งแวดล้อม ช่วงบังคับภายในภาค	ปัญหา อุปสรรค ที่ไม่สามารถปฏิบัติตาม	อ้างอิง
<p>อุปกรณ์แจ้งเหตุ และอุปกรณ์ดับเพลิงอย่างละเอียด ปีละ 1 ครั้ง</p> <p>(5) จัดให้มีการอบรมเกี่ยวกับการป้องกันอัคคีภัย การผจญเพลิง และซ้อมอพยพจากกรณีเกิดเพลิงไหม้ในอาคารเป็น ประจำอย่างน้อยปีละ 1 ครั้ง</p>	<p>เสมอ หากพบว่ามีกรณีเสียหายหรือใช้งานไม่ได้ จะมีการดำเนินการแก้ไขทันที โดยดำเนินการปีละ 1 ครั้ง โดยโครงการจัดให้มีการดำเนินการล่าสุดเมื่อปี 2567</p> <p>- พบโครงการมีการซ้อมการอพยพคนกรณีเพลิงไหม้ภายในโครงการให้แก่นักงาน ดำเนินการปีละ 1 ครั้ง โดยทางโครงการได้ดำเนินการซ้อม ๆ ล่าสุดเมื่อวันที่ 10 มิถุนายน 2568</p> <p>- พบโครงการได้ติดตั้งระบบป้องกันและเตือนอัคคีภัยโดยรอบโครงการทุกอาคารที่เป็นไปตามพรบ.ควบคุมอาคาร และได้มอบหมายให้ช่างคอยตรวจสอบอุปกรณ์ต่างๆ ให้พร้อมใช้งานตลอดระยะดำเนินการ</p> <p>- โครงการมีช่างคอยดำเนินการตรวจสอบการทำงานระบบป้องกันและระบบอัคคีภัยเป็นประจำทุกวัน หากพบมีการชำรุดเสียหายจะดำเนินการซ่อมแซมหรือเปลี่ยนใหม่ทันที</p> <p>- พบโครงการจัดให้มีเจ้าหน้าที่รักษาความปลอดภัยไว้บริเวณหน้าโครงการ และพื้นที่จอดรถ เพื่อตรวจสอบความเรียบร้อยและอำนวยความสะดวกให้แก่ผู้เข้าพัก</p> <p>- พบโครงการจัดให้มีอุปกรณ์ปฐมพยาบาลไว้ให้ในทุกแผนกของโครงการ และโครงการได้ติดป้ายเบอร์</p>	<p>รูปภาพที่ 2.46 การตรวจสอบระบบป้องกันและระบบอัคคีภัย</p> <p>เอกสารแนบที่ 5 รายงานการตรวจสอบระบบป้องกันและระบบอัคคีภัย</p> <p>รูปภาพที่ 2.45 การซ้อมอพยพหนีไฟ</p> <p>เอกสารแนบที่ 6 รายงานการซ้อมอพยพหนีไฟ</p>	<p>รูปภาพที่ 2.40 ระบบป้องกันและระบบอัคคีภัย</p> <p>รูปภาพที่ 2.46 การตรวจสอบระบบป้องกันและระบบอัคคีภัย</p> <p>เอกสารแนบที่ 5 รายงานการตรวจสอบระบบป้องกันและระบบอัคคีภัย</p> <p>รูปภาพที่ 2.5 เจ้าหน้าที่รักษาความปลอดภัย</p>

#### มาตรการด้านการป้องกันอัคคีภัย

- (1) ออกแบบระบบป้องกันอัคคีภัยตามที่ส่วนราชการที่เกี่ยวข้องกำหนด
- (2) ทำการตรวจสอบความพร้อมและประสิทธิภาพการทำงานของระบบป้องกันและระบบอัคคีภัยเป็นประจำทุก 6 เดือน หรือตามข้อกำหนดอายุการใช้ของผลิตภัณฑ์/ อุปกรณ์นั้น
- (3) จัดให้มีเจ้าหน้าที่คอยประจำตลอดเวลา เพื่อให้ผู้พักอาศัยสามารถติดต่อหรือแจ้งเหตุได้ตลอด 24 ชั่วโมง
- (4) จัดเตรียมเครื่องมือปฐมพยาบาลเบื้องต้นพร้อมทั้งเตรียมพร้อมประสานงานกับโรงพยาบาลเพื่อนำผู้ได้รับบาดเจ็บส่งโรงพยาบาล หากเกิดเหตุรุนแรง



ผลการดำเนินการตามมาตรการป้องกันและแก้ไขผลกระทบสิ่งแวดล้อมของโครงการ Sinae Phuket Luxury Hotel (ชื่อเดิม โรงแรม สุพีชญา อควา รีสอร์ท) ในระยะดำเนินการ แสดงดังตารางที่ 2.1 ตารางที่ 2.1 แบบรายงานผลการปฏิบัติตามมาตรการป้องกัน และแก้ไขผลกระทบสิ่งแวดล้อมของ โครงการ Sinae Phuket Luxury Hotel (ชื่อเดิม โรงแรม สุพีชญา อควา รีสอร์ท)

มาตรการป้องกันและแก้ไขผลกระทบสิ่งแวดล้อม	ผลการปฏิบัติตามมาตรการป้องกันและแก้ไขผลกระทบสิ่งแวดล้อม ช่วงดำเนินการ	ปัญหา อุปสรรค ที่ไม่สามารถปฏิบัติตาม มาตรการและแนวทางแก้ไข	อ้างอิง
<p>(5) ระบบการสูบน้ำที่เก็บกักน้ำ ปิมน้ำและการติดตั้ง จะต้องได้รับการตรวจสอบและรับรองจากวิศวกรโยธา ซึ่งคณะกรรมการควบคุมการประกอบวิชาชีพ วิศวกรและสถาปัตย์กรรมรับรอง และต้องมีการ ป้องกันไม่ให้เกิดความเสียหายเมื่อเกิดเพลิงไหม้</p> <p>(6) ข้อต่อสายสูบน้ำดับเพลิงเข้าอาคารและภายใน อาคาร จะต้องเป็นแบบเดียวกันหรือขนาดเท่ากับที่ใช้ในหน่วยดับเพลิงของทางราชการในท้องถิ่น นั้นการติดตั้งต้องสิ่งป้องกันความเสียหายที่จะเกิด จากยานพาหนะหรือสิ่งอื่น</p> <p>(7) ข้อต่อสายสูบน้ำดับเพลิงและกระบอกฉีดที่ฉีด เพลิง โดยทั่วไปจะต้องเป็นแบบเดียวกันหรือขนาด เท่ากันกับที่ใช้ในหน่วยดับเพลิงของทางราชการใน ท้องถิ่นนั้นซึ่งสามารถต่อเข้าด้วยกันได้ และต้องอยู่ ในสภาพที่ใช้งานได้ดี</p> <p>(8) ต้องมีระบบจ่ายพลังงานไฟฟ้าสำรองสำหรับกรณีฉุกเฉิน แยกเป็นอิสระจากระบบอื่น และสามารถ ทำงานได้โดยอัตโนมัติเมื่อระบบจ่ายไฟฟ้าปกติหยุด ทำงาน</p> <p>(9) กำหนดให้มีระบบสัญญาณเตือนเพลิงไหม้ทุกชั้น ระบบ สัญญาณเตือนเพลิงไหม้อย่างน้อยต้อง ประกอบด้วย อุปกรณ์ส่งสัญญาณเพื่อให้หนีไฟที่ สามารถส่งเสียงหรือ สัญญาณให้คนที่อยู่ในอาคาร ได้ยินหรือทราบอย่างทั่วถึง และอุปกรณ์แจ้งเหตุที่มี</p>	<p>โทรศัพท์ฉุกเฉินไว้บริเวณพื้นที่ส่วนกลาง ในกรณีเกิด อุบัติเหตุภายในโครงการ</p> <p>- โครงการมีการติดตั้งระบบการสูบน้ำที่เก็บกักน้ำ ปิมน้ำ ให้เป็นไปตามที่กำหนด และมีการตรวจสอบตั้งแต่ระยะ การติดตั้งจากวิศวกรโยธา ให้อยู่ในสภาพที่พร้อมใช้งาน อยู่ตลอดระยะเวลาที่เปิดดำเนินการ</p> <p>- พบโครงการมีการติดตั้งระบบป้องกันและแจ้งเตือน อัคคีภัยไว้ภายในและภายนอกอาคาร ให้เป็นไป มาตรฐานที่กำหนด เพื่อป้องกันกรณีเกิดเหตุฉุกเฉิน ภายในโครงการ</p> <p>- พบโครงการมีการติดตั้งระบบป้องกันและแจ้งเตือน อัคคีภัยไว้ภายในและภายนอกอาคาร ให้เป็นไป มาตรฐานที่กำหนด เพื่อป้องกันกรณีเกิดเหตุฉุกเฉิน ภายในโครงการ</p> <p>- พบโครงการจัดให้มีเครื่องสำรองไฟไว้ภายในโครงการ เพื่อไม่มีไฟฟ้าสำรองไว้ใช้กรณีเกิดเหตุฉุกเฉิน</p> <p>- พบโครงการมีการติดตั้งระบบป้องกันและแจ้งเตือน อัคคีภัยไว้ภายในและภายนอกอาคาร ให้เป็นไป มาตรฐานที่กำหนด เพื่อป้องกันกรณีเกิดเหตุฉุกเฉิน ภายในโครงการ</p>	<p>-</p> <p>-</p> <p>-</p> <p>-</p> <p>-</p>	<p>รูปภาพที่ 2.50 อุปกรณ์ปฐมพยาบาล รูปภาพที่ 2.43 เบอร์โทรศัพท์ฉุกเฉิน</p> <p>รูปภาพที่ 2.16 ระบบปั้มน้ำ</p> <p>รูปภาพที่ 2.40 ระบบป้องกันและ ระงับอัคคีภัย</p> <p>รูปภาพที่ 2.40 ระบบป้องกันและ ระงับอัคคีภัย</p> <p>รูปภาพที่ 2.35 เครื่องสำรองไฟฟ้า</p> <p>รูปภาพที่ 2.40 ระบบป้องกันและ ระงับอัคคีภัย</p>



รายงานผลการรายงานผลการปฏิบัติตามมาตรการป้องกันและแก้ไขผลกระทบสิ่งแวดล้อมและมาตรการติดตามตรวจสอบคุณภาพสิ่งแวดล้อม

โครงการ Sinae Phuket Luxury Hotel (ชื่อเดิม โรงแรม สุพิชญาลัย อควา รีสอร์ท)  
ระยะดำเนินการ ระหว่างเดือนมกราคม - มิถุนายน 2568

ผลการดำเนินการตามมาตรการป้องกันและแก้ไขผลกระทบสิ่งแวดล้อมของโครงการ Sinae Phuket Luxury Hotel (ชื่อเดิม โรงแรม สุพิชญาลัย อควา รีสอร์ท) ในระยะดำเนินการ แสดงดังตารางที่ 2.1 ตารางที่ 2.1 แบบรายงานผลการปฏิบัติตามมาตรการป้องกัน และแก้ไขผลกระทบสิ่งแวดล้อมของ โครงการ Sinae Phuket Luxury Hotel (ชื่อเดิม โรงแรม สุพิชญาลัย อควา รีสอร์ท)

มาตรการป้องกันและแก้ไขผลกระทบสิ่งแวดล้อม	ผลการปฏิบัติตามมาตรการป้องกันและแก้ไขผลกระทบสิ่งแวดล้อม ช่วงดำเนินการ	ปัญหา อุปสรรค ที่ไม่สามารถปฏิบัติตามมาตรการและแนวทางแก้ไข	อ้างอิง
<p>ทั้งระบบแจ้งเหตุอัตโนมัติและ ระบบแจ้งเหตุที่ใช้มือเพื่อให้อุปกรณ์ข้างต้นทำงาน</p> <p>(10) ต้องจัดให้มีแผนผังของอาคาร ติดไว้บริเวณห้องโถงทุกแห่งของแต่ละชั้นในตำแหน่งที่เห็นได้ชัดเจน และที่บริเวณพื้นที่ชั้นล่างของอาคารต้องจัดให้มีแผนผังอาคารของทุกชั้นเก็บรักษาไว้เพื่อให้สามารถตรวจสอบได้โดยสะดวก</p> <p>(11) ต้องจัดให้มีระบบป้องกันอันตรายจากฟ้าผ่า ประกอบด้วย สายล่อฟ้า สายล่อฟ้า สายตัวนำ สายนาลงดิน และหลักสายดินที่เชื่อมโยงกันเป็นระบบสำหรับสายนำลงดิน โดยสายนำลงดินนี้ต้องเป็นระบบที่แยกเป็นอิสระจากระบบสายดินอื่น</p> <p>(12) ประสานงานเจ้าหน้าที่สำรวจและสายตรวจเพื่อขอความอนุเคราะห์ดูแลและรักษาความปลอดภัยในเขตพื้นที่ดำเนินโครงการอย่างสม่ำเสมอ</p> <p>(13) จัดให้มีป้ายแสดงขั้นตอนในการปฏิบัติเมื่อได้ยินสัญญาณเตือนภัยในห้องพักทุกห้องและสถานที่ต่างๆทั่ว โครงการดังนี้</p> <ul style="list-style-type: none"> <li>• ดับไฟฟ้าและแหล่งกำเนิดความร้อนทุกประเภททันทีที่ให้เรียบร้อย</li> <li>• ตรวจสอบจำนวนคนภายในห้องพักให้เรียบร้อยก่อนออกจากห้องพัก</li> <li>• นำกุญแจห้องและกุญแจรถยนต์ออกมาพร้อมกุญแจห้อง ให้เรียบร้อย</li> </ul>	<p>- พบโครงการจัดให้มีแผนผังเส้นทางหนีไฟไว้บริเวณหลังประตูภายในห้องพักทุกห้อง และพื้นที่ส่วนกลางของโครงการ เพื่ออำนวยความสะดวกแก่ผู้เข้าพักและพนักงานของโครงการ กรณีเกิดเหตุฉุกเฉิน</p> <p>- พบโครงการมีการติดตั้งระบบป้องกันอันตรายจากฟ้าผ่าตั้งแต่ระยะก่อสร้าง</p> <p>- พบโครงการจัดให้มีเจ้าหน้าที่รักษาความปลอดภัยบริเวณหน้าโครงการ และพื้นที่จอดรถ เพื่อตรวจสอบความเรียบร้อยและอำนวยความสะดวกให้แก่ผู้เข้าพัก</p> <p>- พบโครงการมีการติดป้ายประชาสัมพันธ์การปฏิบัติตามเมื่อเกิดเหตุฉุกเฉินไว้บริเวณพื้นที่ส่วนกลางของโครงการ และมีการเตรียมพร้อมสำหรับประสานงานกับหน่วยงานภายนอกในกรณีที่เกิดเหตุฉุกเฉิน</p>	<p>-</p> <p>-</p> <p>-</p> <p>-</p>	<p>รูปภาพที่ 2.41 แผนผังแสดงเส้นทางหนีไฟ</p> <p>-</p> <p>รูปภาพที่ 2.5 เจ้าหน้าที่รักษาความปลอดภัย</p> <p>รูปภาพที่ 2.44 ป้ายปฏิบัติตนเมื่อเกิดเหตุฉุกเฉิน</p>



รายงานผลการรายงานผลการปฏิบัติตามมาตรการป้องกันและแก้ไขผลกระทบสิ่งแวดล้อมและมาตรการติดตามตรวจสอบคุณภาพสิ่งแวดล้อม  
โครงการ Sinae Phuket Luxury Hotel (ชื่อเดิม โรงแรม สุพีชฌาย์ อควา รีสอร์ท)  
ระยะดำเนินการ ระหว่างเดือนมกราคม - มิถุนายน 2568

ผลการดำเนินการตามมาตรการป้องกันและแก้ไขผลกระทบสิ่งแวดล้อมของโครงการ Sinae Phuket Luxury Hotel (ชื่อเดิม โรงแรม สุพีชฌาย์ อควา รีสอร์ท) ในระยะดำเนินการ แสดงดังตารางที่ 2.1 ตารางที่ 2.1 แบบรายงานผลการปฏิบัติตามมาตรการป้องกัน และแก้ไขผลกระทบสิ่งแวดล้อมของ โครงการ Sinae Phuket Luxury Hotel (ชื่อเดิม โรงแรม สุพีชฌาย์ อควา รีสอร์ท)

มาตรการป้องกันและแก้ไขผลกระทบสิ่งแวดล้อม	ผลการปฏิบัติตามมาตรการป้องกันและแก้ไขผลกระทบสิ่งแวดล้อม ช่วงดำเนินการ	ปัญหา อุปสรรค ที่ไม่สามารถปฏิบัติตาม มาตรการและแนวทางแก้ไข	อ้างอิง
<ul style="list-style-type: none"> <li>ลงจากอาคารโดยการเดินให้เร็วที่สุดไปตาม ทางเดินหนีไฟ ที่ใกล้ที่สุดเท่านั้น</li> </ul>			



รายงานผลการรายงานผลการปฏิบัติตามมาตรการป้องกันและแก้ไขผลกระทบสิ่งแวดล้อมและมาตรการติดตามตรวจสอบคุณภาพสิ่งแวดล้อม

โครงการ Sinae Phuket Luxury Hotel (ชื่อเดิม โรงแรม สุพิชญาลัย อควา รีสอร์ท)  
ระยะดำเนินการ ระหว่างเดือนกราคม - มิถุนายน 2568

ผลการติดตามตรวจสอบคุณภาพสิ่งแวดล้อม ตามมาตรการติดตามตรวจสอบคุณภาพสิ่งแวดล้อมของโครงการ Sinae Phuket Luxury Hotel (ชื่อเดิม โรงแรม สุพิชญาลัย อควา รีสอร์ท) ในระยะดำเนินการ แสดงดังตารางที่ 2.2

ตารางที่ 2.2 แบบรายงานผลการปฏิบัติตามมาตรการตรวจสอบผลกระทบสิ่งแวดล้อมของโครงการ Sinae Phuket Luxury Hotel (ชื่อเดิม โรงแรม สุพิชญาลัย อควา รีสอร์ท)

มาตรการติดตามตรวจสอบผลกระทบสิ่งแวดล้อม	ผลการปฏิบัติตามมาตรการติดตามตรวจสอบผลกระทบสิ่งแวดล้อม ช่วงดำเนินการ	ปัญหา อุปสรรค ที่ไม่สามารถปฏิบัติตามมาตรการและแนวทางแก้ไข	อ้างอิง
<p>1. ทรีพียากสิ่งแวดล้อมทางกายภาพ</p> <p>1.1 สภาพภูมิประเทศ</p> <p>(1) ตรวจสอบความสมบูรณ์ของรั้วรอบพื้นที่โครงการให้มีสภาพดีอยู่เสมอ</p> <p>(2) ตรวจสอบและดูแลต้นไม้บริเวณพื้นที่สีเขียวในพื้นที่โครงการให้มีสภาพดีอยู่เสมอ</p>	<ul style="list-style-type: none"> <li>- พบโครงการมีเจ้าหน้าที่ประจำโครงการคอยตรวจสอบดูแลสภาพของอาคารและสภาพแวดล้อมภายในโครงการเป็นประจำ กรณีเกิดการชำรุดจะดำเนินการซ่อมแซมหรือเปลี่ยนใหม่ทันที</li> <li>- พบบริเวณพื้นที่โครงการมีการปลูกไม้ดอก ไม้ประดับ และมีคนสวนคอยดูแล บำรุงรักษาอยู่ตลอดเวลาที่เปิดดำเนินการ</li> </ul>	<ul style="list-style-type: none"> <li>-</li> <li>-</li> </ul>	<p>รูปภาพที่ 2.14 การตรวจสอบพื้นที่ถนนภายในโครงการ</p> <p>รูปภาพที่ 2.1 พื้นที่สีเขียวภายในโครงการ</p> <p>รูปภาพที่ 2.2 งานดูแลสวน</p>
<p>1.2 ทรีพียากดินและการชะล้างพังทลายของดิน</p> <p>(1) ตรวจสอบและดูแลต้นไม้บริเวณพื้นที่สีเขียวในพื้นที่โครงการให้มีสภาพดีอยู่เสมอ</p>	<ul style="list-style-type: none"> <li>- พบบริเวณพื้นที่โครงการมีการปลูกไม้ดอก ไม้ประดับ และมีคนสวนคอยดูแล บำรุงรักษาอยู่ตลอดเวลาที่เปิดดำเนินการ</li> </ul>	<ul style="list-style-type: none"> <li>-</li> </ul>	<p>รูปภาพที่ 2.1 พื้นที่สีเขียวภายในโครงการ</p> <p>รูปภาพที่ 2.2 งานดูแลสวน</p>
<p>1.3 ธรณีวิทยาและเกิดแผ่นดินไหว</p> <p>(1) ตรวจสอบจุดรวมพล กรณีเกิดแผ่นดินไหวเพื่อควบคุมและจัดการทางด้านข่าวสารแก่ผู้อาศัยในโครงการ</p>	<ul style="list-style-type: none"> <li>- พบโครงการจัดให้มีจุดรวมพลบริเวณหน้าโครงการ และมีการติดป้ายประชาสัมพันธ์การปฏิบัติเมื่อเกิดเหตุฉุกเฉินไว้บริเวณพื้นที่ส่วนกลางของโครงการ และมีการเตรียมพร้อมสำหรับประสานงานกับหน่วยงานภายนอกในกรณีที่เกิดเหตุฉุกเฉิน</li> </ul>	<ul style="list-style-type: none"> <li>-</li> </ul>	<p>รูปภาพที่ 2.42 พื้นที่จุดรวมพล</p> <p>รูปภาพที่ 2.44 ป้ายปฏิบัติเมื่อเกิดเหตุฉุกเฉิน</p>
<p>1.4 สภาพภูมิอากาศ อุณหภูมิวิทยา และ คุณภาพอากาศ</p> <p>(1) ตรวจสอบพื้นที่ไม้ให้เจริญเติบโต ออกงามสมบูรณ์อยู่เสมอ</p>	<ul style="list-style-type: none"> <li>- พบบริเวณพื้นที่โครงการมีการปลูกไม้ดอก ไม้ประดับ และมีคนสวนคอยดูแล บำรุงรักษาอยู่ตลอดเวลาที่เปิดดำเนินการ</li> </ul>	<ul style="list-style-type: none"> <li>-</li> </ul>	<p>รูปภาพที่ 2.1 พื้นที่สีเขียวภายในโครงการ</p> <p>รูปภาพที่ 2.2 งานดูแลสวน</p>



รายงานผลการรายงานผลการปฏิบัติตามมาตรการป้องกันและแก้ไขผลกระทบสิ่งแวดล้อมและมาตรการติดตามตรวจสอบคุณภาพสิ่งแวดล้อม  
โครงการ Sinae Phuket Luxury Hotel (ชื่อเดิม โรงแรม สุทธิณาย์ อควา รีสอร์ท)  
ระยะดำเนินการ ระหว่างเดือนมกราคม - มิถุนายน 2568

ผลการติดตามตรวจสอบคุณภาพสิ่งแวดล้อม ตามมาตรการติดตามตรวจสอบคุณภาพสิ่งแวดล้อมของโครงการ Sinae Phuket Luxury Hotel (ชื่อเดิม โรงแรม สุทธิณาย์ อควา รีสอร์ท) ในระยะดำเนินการแสดงดังตารางที่ 2.2

ตารางที่ 2.2 แบบรายงานผลการปฏิบัติตามมาตรการติดตามตรวจสอบผลกระทบสิ่งแวดล้อมของโครงการ Sinae Phuket Luxury Hotel (ชื่อเดิม โรงแรม สุทธิณาย์ อควา รีสอร์ท)

มาตรการติดตามตรวจสอบผลกระทบสิ่งแวดล้อม	ผลการปฏิบัติตามมาตรการติดตามตรวจสอบผลกระทบสิ่งแวดล้อม ช่วงดำเนินการ	ปัญหา อุปสรรค ที่ไม่สามารถปฏิบัติตามมาตรการและแนวทางแก้ไข	อ้างอิง
(2) ตรวจสอบสภาพการใช้งานของถนนภายในโครงการ	- พบโครงการมีเจ้าหน้าที่คอยตรวจสอบดูแลความเรียบร้อยของสภาพถนนภายในโครงการเป็นประจำ การเฝ้าระวังการขรุขระจะดำเนินการซ่อมแซมทันที รวมทั้งจัดให้มีการล้างทำความสะอาดถนนภายในโครงการให้มีสภาพพร้อมใช้งาน	-	รูปภาพที่ 2.14 การตรวจสอบถนนภายในโครงการ รูปภาพที่ 2.13 การฉีดล้างถนนภายในโครงการ
1.5 เสียง และกลิ่น	- ไม่มีมาตรการที่กำหนด	-	-
2. ผลกระทบต่อทรัพยากรทางชีวภาพ			
2.1 ทรัพยากรชีวภาพทางบก	- ไม่มีมาตรการที่กำหนด	-	-
2.2 ทรัพยากรชีวภาพทางน้ำ	- ไม่มีมาตรการที่กำหนด	-	-
2.3 ทรัพยากรทางทะเล	- ไม่มีมาตรการที่กำหนด	-	-
3. ผลกระทบต่อคุณค่าการใช้ประโยชน์ของมนุษย์			
3.1 การใช้น้ำ	(1) ตรวจสอบรั่วซึมของระบบท่อน้ำ และระบบจ่ายน้ำประปา หากพบให้รีบแก้ไขโดยทันที (2) ตรวจสอบความสะอาดของถังเก็บน้ำสำรอง (3) ตรวจสอบคุณภาพน้ำใช้ภายในถังเก็บน้ำใต้ดิน	-	รูปภาพที่ 2.21 การตรวจสอบเส้นท่อและสุขภัณฑ์



รายงานผลการรายงานผลการปฏิบัติตามมาตรการป้องกันและแก้ไขผลกระทบสิ่งแวดล้อมและมาตรการติดตามตรวจสอบคุณภาพสิ่งแวดล้อม  
โครงการ Sinae Phuket Luxury Hotel (ชื่อเดิม โรงแรม สุพีชเมย์ อควา รีสอร์ท)  
ระยะดำเนินการ ระหว่างเดือนมกราคม - มิถุนายน 2568

ผลการติดตามตรวจสอบคุณภาพสิ่งแวดล้อม ตามมาตรการติดตามตรวจสอบคุณภาพสิ่งแวดล้อมของโครงการ Sinae Phuket Luxury Hotel (ชื่อเดิม โรงแรม สุพีชเมย์ อควา รีสอร์ท) ในระยะดำเนินการ แสดงดังตารางที่ 2.2

ตารางที่ 2.2 แบบรายงานผลการปฏิบัติตามมาตรการติดตามตรวจสอบผลกระทบสิ่งแวดล้อมของโครงการ Sinae Phuket Luxury Hotel (ชื่อเดิม โรงแรม สุพีชเมย์ อควา รีสอร์ท)

มาตรการติดตามตรวจสอบผลกระทบสิ่งแวดล้อม	ผลการปฏิบัติตามมาตรการติดตามตรวจสอบผลกระทบสิ่งแวดล้อม ข่วงดำเนินการ	ปัญหา อุปสรรค ที่ไม่สามารถปฏิบัติตามมาตรการและแนวทางแก้ไข	อ้างอิง
<p>3.2 การจัดการน้ำเสียและสิ่งปฏิกูล</p> <p>(1) ตรวจสอบคุณภาพน้ำทิ้ง โดยดัชนี โดยดัชนี ความเป็นกรด และต่าง (pH), บีโอดี (BOD), สารแขวนลอย (Suspended solids), ซัลไฟด์ (Sulfide), สารที่ละลายได้ทั้งหมด (Total dissolved solids), ตะกอนหนัก (Settleable solids), น้ำมันและไขมัน (Fat oil and grease), ทีเคเอ็น (TKN)</p> <p>(2) ตรวจสอบการสูบกากตะกอน</p>	<p>ผลการปฏิบัติตามมาตรการติดตามตรวจสอบผลกระทบสิ่งแวดล้อม</p> <ul style="list-style-type: none"> <li>- โครงการได้ทำการส่งตัวอย่างน้ำตรวจสอบคุณภาพน้ำ ณ จุดก่อนและหลังออกจากระบบบำบัดน้ำเสียทุก ๆ เดือน ตลอดระยะเวลาที่เปิดดำเนินการ ในรายการทดสอบ pH, BOD, TSS, TDS, TKN, Sulfide, Fat Oil &amp; Grease, Set-S และ Total Coliform Bacteria รวมทั้งมีการจัดบันทึกการทำงานจากระบบบำบัดน้ำเสียทส.1 บันทึกทุกวันเก็บไว้ที่โครงการ และแบบ ทส. 2 สรุปผลการทำงานจากระบบบำบัด รายงานผลการตรวจวัดคุณภาพน้ำที่ผ่านการบำบัดทุกเดือน ส่งให้เทศบาลตำบลรัษฎา และสำนักงานนโยบายและแผนทรัพยากรธรรมชาติและสิ่งแวดล้อม</li> <li>- โครงการมีเจ้าหน้าที่คอยดำเนินการตรวจสอบปริมาณของตะกอน หากมีปริมาณมากจะดำเนินการติดต่อบริษัทสูบลึงปฏิกูลเข้ามาดำเนินการสูบลึงโดยทันที โดยในรอบเดือนมกราคม - มิถุนายน 2568 ทางโครงการได้ดำเนินการสูบลึงเรียบร้อยแล้ว</li> </ul>	<ul style="list-style-type: none"> <li>-</li> <li>-</li> </ul>	<p>เอกสารแนบที่ 4 ผลการตรวจติดตามคุณภาพสิ่งแวดล้อมแบบบันทึก ทส.1/2</p> <p>รูปภาพที่ 2.23 การสูบลึงตะกอนเอกสารแนบที่ 10 ใบเสร็จการสูบลึงตะกอน</p>
<p>3.3 การระบายน้ำและการป้องกันน้ำท่วม</p> <p>(1) ตรวจสอบระบบท่อระบายน้ำรอบโครงการ และบ่อดักมูลฝอยบริเวณจุดที่เชื่อมต่อของโครงการกับท่อระบายน้ำสาธารณะและภายหลังจากฝนหยุดตก</p>	<ul style="list-style-type: none"> <li>- โครงการมีเจ้าหน้าที่คอยตรวจสอบการอุดตันของตะกอนและขยะบริเวณลำรางและท่อระบายน้ำของโครงการ หากมีการอุดตันจะดำเนินการทำความสะอาดทันที ตลอดจนระยะเวลาที่เปิดดำเนินการ</li> </ul>	<ul style="list-style-type: none"> <li>-</li> </ul>	<p>รูปภาพที่ 2.22 การขุดลอกตะกอน</p>



ผลการติดตามตรวจสอบคุณภาพสิ่งแวดล้อม ตามมาตรการติดตามตรวจสอบคุณภาพสิ่งแวดล้อมของโครงการ Sinae Phuket Luxury Hotel (ชื่อเดิม โรงแรม สุพิชญาย์ อควา รีสอร์ท) ในระยะดำเนินการ  
แสดงดังตารางที่ 2.2

ตารางที่ 2.2 แบบรายงานผลการปฏิบัติตามมาตรการติดตามตรวจสอบผลกระทบสิ่งแวดล้อมของโครงการ Sinae Phuket Luxury Hotel (ชื่อเดิม โรงแรม สุพิชญาย์ อควา รีสอร์ท)

มาตรการติดตามตรวจสอบผลกระทบสิ่งแวดล้อม	ผลการปฏิบัติตามมาตรการติดตามตรวจสอบผลกระทบสิ่งแวดล้อม ช่วงดำเนินการ	ปัญหา อุปสรรค ที่ไม่สามารถปฏิบัติตามมาตรการและแนวทางแก้ไข	อ้างอิง
<b>3.4 การจัดกumulผล</b> (1) ตรวจสอบถึงมูลผลยและห้องพักรumulให้มีสภาพดีอยู่เสมอ ไม่ให้ถูกร้อนหรือชำรุด หากชำรุดต้องรับดำเนินการแก้ไขทันที  (2) ตรวจสอบปริมาณมูลผลยตกค้าง บริเวณที่พักumulผลรวม	- โครงการมีพนักงานคอยดูแลในเรื่องการเก็บขมูลผลย และตรวจสอบรอยรั่วของขumulผลยอยู่เป็นประจำ เพื่อป้องกันการรั่วไหลของน้ำขumulผลยโดยจะบรรจุใส่ถุงดำในปริมาณที่เหมาะสม และมีติดปากถุงให้มิดก่อนนำไปยังห้องพักรวม  - โครงการจัดให้มีพนักงานคอยรวบรวมขมูลผลยในห้องพักขรวม และนำไปเก็บบริเวณห้องพักรวม เป็นประจำทุกวัน รวมทั้งคอยตรวจสอบปริมาณขมูลผลยในห้องพักรวมเป็นประจำ โดยก่อนที่จะนำไปห้องพักรวมumulผลยรวม โครงการได้ให้นักงานรวบรวมมูลผลยบรรจุผลยลงขมูลผลย พร้อมมีติดปากถุง	-	รูปภาพที่ 2.34 การล้างห้องพักรวม รูปภาพที่ 2.33 การล้างถังขมูลผลย  รูปภาพที่ 2.32 การรวบรวมขมูลผลยจากจุดต่างๆ
<b>3.5 การใช้ไฟฟ้และพลังงาน</b> (1) ตรวจสอบดูแลอุปกรณ์เครื่องไฟฟ้ และสายไฟฟ้ให้อยู่ในสภาพดีอยู่เสมอ ตามคู่มือของผู้ผลิต  (2) ตรวจสอบหม้อแปลงไฟฟ้	- พบโครงการมีการเลือกใช้อุปกรณ์ไฟฟ้ที่ได้มาตรฐาน และมีเจ้าหน้าที่คอยบำรุงรักษาอยู่ตลอดระยะเวลาที่เปิดดำเนินการ  - พบโครงการจัดให้มีการตรวจสอบหม้อแปลงไฟฟ้ของโครงการ เป็นประจำทุกปี ปีละ 1 ครั้ง เพื่อประสิทธิภาพในการทำงานของหม้อแปลงไฟฟ้	-  -	รูปภาพที่ 2.37 อุปกรณ์เครื่องใช้ไฟฟ้ภายในโครงการ รูปภาพที่ 2.39 การตรวจสอบระบบและอุปกรณ์ไฟฟ้ภายในโครงการ รูปภาพที่ 2.39 การตรวจสอบระบบและอุปกรณ์ไฟฟ้ภายในโครงการ



ผลการติดตามตรวจสอบคุณภาพสิ่งแวดล้อม ตามมาตรการติดตามตรวจสอบคุณภาพสิ่งแวดล้อมของโครงการ Sinae Phuket Luxury Hotel (ชื่อเดิม โรงแรม สุพิชญ์ อควา รีสอร์ท) ในระยะดำเนินการ แสดงดังตารางที่ 2.2

ตารางที่ 2.2 แบบรายงานผลการปฏิบัติตามมาตรการติดตามตรวจสอบผลกระทบสิ่งแวดล้อมของโครงการ Sinae Phuket Luxury Hotel (ชื่อเดิม โรงแรม สุพิชญ์ อควา รีสอร์ท)

มาตรการติดตามตรวจสอบผลกระทบสิ่งแวดล้อม	ผลการปฏิบัติตามมาตรการติดตามตรวจสอบผลกระทบสิ่งแวดล้อม ช่วงดำเนินการ	ปัญหา อุปสรรค ที่ไม่สามารถปฏิบัติตามมาตรการและแนวทางแก้ไข	อ้างอิง
<b>3.6 การคมนาคม</b> (1) ตรวจสอบการใช้งานของถนนและที่จอดรถยนต์ บริเวณด้านหน้าอาคารต้อนรับให้มีที่จอดรถยนต์เพียงพอ ไม่นำไปจอดกีดขวางบนถนนสาธารณะ	- โครงการจัดให้มีที่จอดรถภายในโครงการ ซึ่งเพียงพอต่อปริมาณผู้เข้าพักอาศัยตามที่กำหนดไว้ในมาตรการ รวมทั้งโครงการจัดให้มีเจ้าหน้าที่รักษาความปลอดภัยคอยตรวจสอบดูแลความเรียบร้อยและอำนวยความสะดวกบริเวณทางเข้า-ออกโครงการ	-	รูปภาพที่ 2.10 พื้นที่จอดรถของโครงการ รูปภาพที่ 2.5 เจ้าหน้าที่รักษาความปลอดภัย
<b>3.7 การใช้ประโยชน์ที่ดิน</b> - ไม่มีมาตรการที่กำหนด	- ไม่มีมาตรการที่กำหนด	-	-
<b>4. ผลกระทบคุณค่าต่อคุณภาพชีวิต</b> <b>4.1 เศรษฐกิจและสังคม</b> (1) ตรวจสอบให้ผู้เข้าที่พักปฏิบัติตามระเบียบของโครงการ (2) บันทึกกิจกรรมต่างๆ ที่โครงการเข้ามามีส่วนร่วมกับชุมชน	- โครงการมีการติดตั้งกระเบียงในการเข้าพักไว้ภายในห้องพักทุกห้อง - พบโครงการมีการเข้าร่วม และมีส่วนร่วมกับกิจกรรมชุมชนบริเวณโครงการเป็นประจำ	-	รูปภาพที่ 2.51 กฎระเบียบการเข้าพัก -
<b>4.2 การสาธารณสุขและสุขภาพ</b> (1) ตรวจสอบอุปกรณ์ช่วยชีวิตในเบื้องต้น <ul style="list-style-type: none"><li>• ห่วงชูชีพ ขนาดเส้นผ่านศูนย์กลาง ภายใน 15 นิ้ว ผู้ไว้กับเชือกยาวไม่ น้อยกว่าความกว้างของของสรวายน้ำ อย่างน้อย 2 อัน</li><li>• โฟมช่วยชีวิต อย่างน้อย 2 อัน</li><li>• ไม่ช่วยชีวิต มีความยาวไม่น้อยกว่า 3.5 เมตร</li></ul> นำหนักเบา อย่างน้อย 1 อัน และต้องวางไว้ที่ปลายส่วนที่ลึกของ สรวายน้ำ	- พบโครงการมีอุปกรณ์ช่วยชีวิต ซึ่งติดตั้งไว้บริเวณข้างสรวายน้ำ มองเห็นได้ชัดเจน และมีเจ้าหน้าที่คอยตรวจสอบอยู่เสมอปัจจุบันพบอยู่ในสภาพที่สมบูรณ์พร้อมใช้งาน	-	รูปภาพที่ 2.57 อุปกรณ์ช่วยชีวิต



รายงานผลการรายงานผลการปฏิบัติตามมาตรการป้องกันและแก้ไขผลกระทบสิ่งแวดล้อมและมาตรการติดตามตรวจสอบคุณภาพสิ่งแวดล้อม  
โครงการ Sinae Phuket Luxury Hotel (ชื่อเดิม โรงแรม สุพิชญาย์ อควา รีสอร์ท)  
ระยะดำเนินการ ระหว่างเดือนกรกฎาคม - มิถุนายน 2568

ผลการติดตามตรวจสอบคุณภาพสิ่งแวดล้อม ตามมาตรการติดตามตรวจสอบคุณภาพสิ่งแวดล้อมของโครงการ Sinae Phuket Luxury Hotel (ชื่อเดิม โรงแรม สุพิชญาย์ อควา รีสอร์ท) ในระยะดำเนินการ  
แสดงดังตารางที่ 2.2

ตารางที่ 2.2 แบบรายงานผลการปฏิบัติตามมาตรการติดตามตรวจสอบผลกระทบสิ่งแวดล้อมของโครงการ Sinae Phuket Luxury Hotel (ชื่อเดิม โรงแรม สุพิชญาย์ อควา รีสอร์ท)

มาตรการติดตามตรวจสอบผลกระทบสิ่งแวดล้อม	ผลการปฏิบัติตามมาตรการติดตามตรวจสอบผลกระทบสิ่งแวดล้อม ช่วงดำเนินการ	ปัญหา อุปสรรค ที่ไม่สามารถปฏิบัติตามมาตรการและแนวทางแก้ไข	อ้างอิง
<ul style="list-style-type: none"> <li>ห้องปฐมพยาบาลพร้อมชุดปฐมพยาบาลที่พร้อมใช้งานตลอดเวลาไว้ ประจำสระว่ายน้ำ และอยู่ในบริเวณที่ใกล้ที่สุด</li> </ul> <p>(2) ตรวจสอบคุณภาพน้ำในสระว่ายน้ำ มีพารามิเตอร์ดังนี้ ค่าความเป็นกรด-ด่าง (pH), คลอรีนอิสระ (Free chlorine), คลอรีนที่รวม กับสารอื่น (Combined chlorine), ความกระด้าง (Calcium hardness), ค่าความเป็นด่าง (Alkalinity), กรดไขมันยูริก (Cyanuric acid), คลอไรด์ (Chloride), แอมโมเนีย (Ammonia), ไนเตรท (Nitrate), ไคลด์ฟอรัมทั้งหมด (Total Coliform Bacteria) และฟีคอลโคลิฟอร์ม (Fecal coliform)</p>	<p>โครงการมีการตรวจวิเคราะห์คุณภาพน้ำทางชีววิทยาของน้ำในสระว่ายน้ำ เป็นประจำทุกเดือน และมีการตรวจน้ำในสระว่ายน้ำ พารามิเตอร์ ดังนี้ โคลิฟอร์มทั้งหมด (Total Coliform) ฟีคัลโคลิฟอร์ม (Fecal Coliform) อีโคไล (Escherichia coli, E.coli) คลอรีนคงเหลือ (Residual Chlorine) ซูโดโมแนส แอรูจินูซา (Pseudomonas aeruginosa) สเตฟฟีโลค็อกคัส ออเรียส (Staphylococcus aureus) ค่าความเป็นกรด-ด่าง (pH) คลอไรด์ (Chloride) ความกระด้าง (Calcium hardness) กรดไขมันยูริก (Cyanuric acid) ไนโตรเจน แอมโมเนีย (Nitrogen, Ammonium) ค่าความเป็นด่าง (Alkalinity) คลอรีนที่รวมกับสารอื่น (Combined chlorine) ปีละ 1 ครั้ง ตลอดระยะเวลาดำเนินการ</p>	-	เอกสารแนบที่ 4 ผลการตรวจติดตามคุณภาพสิ่งแวดล้อมและแบบบันทึกทส.1/2



ผลการติดตามตรวจสอบคุณภาพสิ่งแวดล้อม ตามมาตรการติดตามตรวจสอบคุณภาพสิ่งแวดล้อมของโครงการ Sinae Phuket Luxury Hotel (ชื่อเดิม โรงแรม สุพิชญาลัย อควา รีสอร์ท) ในระยะดำเนินการแสดงดังตารางที่ 2.2

ตารางที่ 2.2 แบบรายงานผลการปฏิบัติตามมาตรการติดตามตรวจสอบผลกระทบสิ่งแวดล้อมของโครงการ Sinae Phuket Luxury Hotel (ชื่อเดิม โรงแรม สุพิชญาลัย อควา รีสอร์ท)

มาตรการติดตามตรวจสอบผลกระทบสิ่งแวดล้อม	ผลการปฏิบัติตามมาตรการติดตามตรวจสอบผลกระทบสิ่งแวดล้อม ช่วงดำเนินการ	ปัญหา อุปสรรค ที่ไม่สามารถปฏิบัติตามมาตรการและแนวทางแก้ไข	อ้างอิง
<b>4.3 อธิชีวนามัยและความปลอดภัย</b> (1) ตรวจสอบระบบสุขาภิบาลให้มีสภาพดีอยู่เสมอ (2) ตรวจสอบให้มีพนักงานทำความสะอาดของห้องพัก รวมดูแลโดยผู้ดูแลห้องพักทุกครั้ง (3) ตรวจสอบให้มีเจ้าหน้าที่รักษาความปลอดภัยคอยดูแลความเรียบร้อยภายในโครงการ (4) ตรวจสอบสภาพการใช้งานของกล้องวงจรปิด (CCTV)	- พบโครงการมีเจ้าหน้าที่คอยตรวจสอบ ดูแลความสะอาดภายในพื้นที่โครงการ รวมทั้งห้องพักรวม จัดให้มีการทำความสะอาดทุกครั้งที่ส่งเก็บขยะ เพื่อป้องกันกลิ่นและสัตว์รบกวน - โครงการจัดให้มีเจ้าหน้าที่รักษาความปลอดภัย คอยตรวจสอบดูแลความเรียบร้อยและอำนวยความสะดวกบริเวณทางเข้า-ออกโครงการ - โครงการมีเจ้าหน้าที่คอยตรวจสอบประสิทธิภาพการทำงานของระบบกล้องวงจรปิด หากชำรุดจะทำการซ่อมแซมหรือเปลี่ยนใหม่ทันที	-	รูปภาพที่ 2.26 การตรวจสอบระบบสาธารณูปโภค รูปภาพที่ 2.34 การล้างห้องพักรวม รูปภาพที่ 2.33 การล้างถังขยะ รูปภาพที่ 2.5 เจ้าหน้าที่รักษาความปลอดภัย รูปภาพที่ 2.26 การตรวจสอบระบบสาธารณูปโภค
<b>4.4 การป้องกันอัคคีภัย</b> (1) ซ่อมหม้อไฟ โดยเชิญหน่วยงานท้องถิ่นมาเป็นวิทยากร (2) ตรวจสอบจุดรวมพลในพื้นที่โครงการ รวมทั้งป้ายแสดงตำแหน่งจุดรวมพล	- พบโครงการมีการซ้อมการอพยพคนกรณีเพลิงไหม้ภายในโครงการให้แก่พนักงาน ดำเนินการปีละ 1 ครั้ง โดยทางโครงการได้ดำเนินการซ้อม ฯ ล่าสุดเมื่อวันที่ 10 มิถุนายน 2568	-	รูปภาพที่ 2.45 การซ้อมอพยพหนีไฟ เอกสารแนบที่ 6 รายงานการซ้อมอพยพหนีไฟ
<b>4.5 สุนทรียภาพและทัศนียภาพ</b> (1) ตรวจสอบและดูแลต้นไม้บริเวณพื้นที่สีเขียวในพื้นที่โครงการให้มีสภาพดีอยู่เสมอ (2) ความสมบูรณ์ของต้นไม้บริเวณพื้นที่สีเขียว	- พบบริเวณพื้นที่โครงการมีการปลูกไม้ดอก ไม้ประดับ และมีคนสวนคอยดูแล บำรุงรักษาอยู่ตลอดเวลาที่เปิดดำเนินการ	-	รูปภาพที่ 2.1 พื้นที่สีเขียวภายในโครงการ รูปภาพที่ 2.2 งานดูแลสวน





รูปภาพที่ 2.1 พื้นที่สีเขียวภายในโครงการ



รูปภาพที่ 2.2 งานดูแลสวน



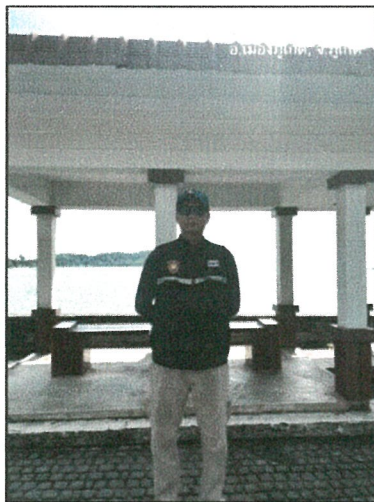
รูปภาพที่ 2.3 สภาพแวดล้อมภายในโครงการ



รายงานผลการรายงานผลการปฏิบัติตามมาตรการป้องกันและแก้ไขผลกระทบสิ่งแวดล้อมและมาตรการติดตามตรวจสอบคุณภาพสิ่งแวดล้อม  
โครงการ Sinae Phuket Luxury Hotel (ชื่อเดิม โรงแรม สุพิชญาย์ อควา รีสอร์ท)  
ระยะดำเนินการ ระหว่างเดือนมกราคม - มิถุนายน 2568



รูปภาพที่ 2.4 รูปแบบอาคารของโครงการ



รูปภาพที่ 2.5 เจ้าหน้าที่รักษาความปลอดภัย



รูปภาพที่ 2.6 ป้ายจำกัดความเร็ว



รูปภาพที่ 2.7 ป้ายดับเครื่องยนต์



รูปภาพที่ 2.8 ป้ายห้ามใช้แตร





รูปภาพที่ 2.9 ไฟส่องสว่างบริเวณทางเข้า-ออก



รูปภาพที่ 2.10 พื้นที่จอดรถของโครงการ



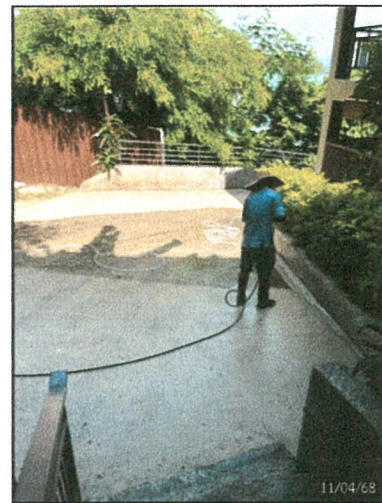
รูปภาพที่ 2.11 ทางเข้า-ออกโครงการ



รายงานผลการรายงานผลการปฏิบัติตามมาตรการป้องกันและแก้ไขผลกระทบสิ่งแวดล้อมและมาตรการติดตามตรวจสอบคุณภาพสิ่งแวดล้อม  
โครงการ Sinae Phuket Luxury Hotel (ชื่อเดิม โรงแรม สุขิณาย์ อควา รีสอร์ท)  
ระยะดำเนินการ ระหว่างเดือนมกราคม - มิถุนายน 2568



รูปภาพที่ 2.12 ถนนภายในโครงการ



รูปภาพที่ 2.13 การฉีดล้างถนนภายในโครงการ



รูปภาพที่ 2.14 การตรวจสอบพื้นถนนภายในโครงการ





รูปภาพที่ 2.15 ถังเก็บน้ำของโครงการ



รูปภาพที่ 2.16 ระบบปั้มน้ำ



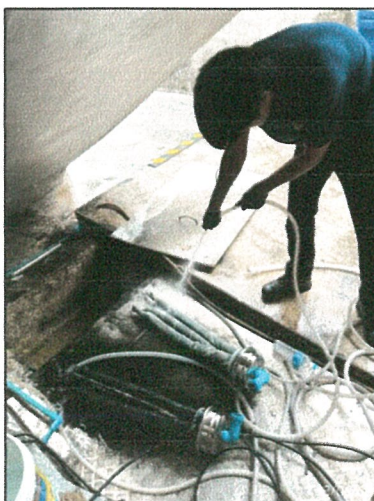
รูปภาพที่ 2.17 ระบบบำบัดน้ำเสีย



รูปภาพที่ 2.18 รางระบายน้ำภายในโครงการ



รูปภาพที่ 2.19 ป้ายห้ามทิ้งวัสดุลงโถส้วม



รูปภาพที่ 2.20 การตรวจสอบระบบบำบัดน้ำเสีย





รูปภาพที่ 2.21 การตรวจสอบเส้นท่อ และสุขภัณฑ์

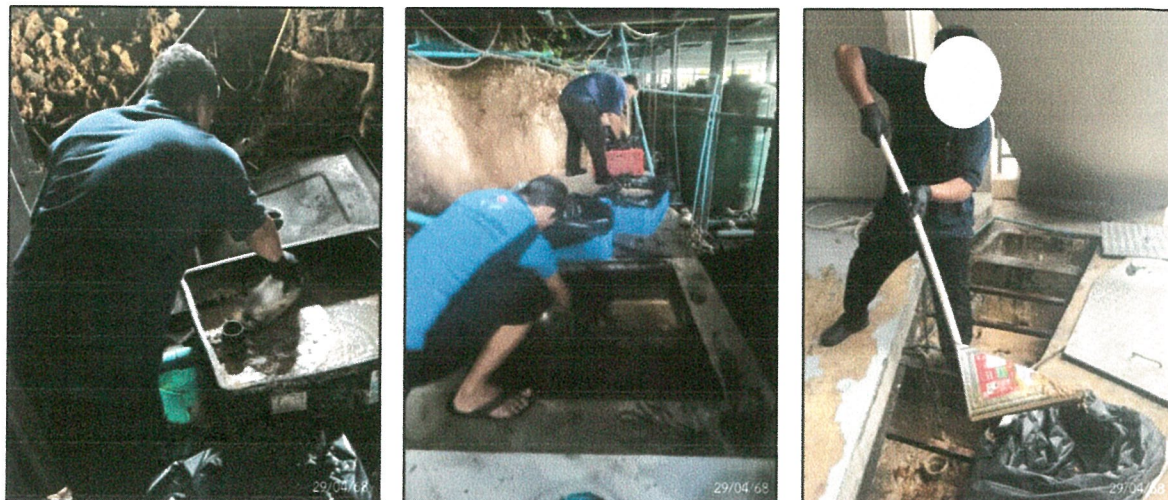


รูปภาพที่ 2.22 การขุดลอกตะกอน

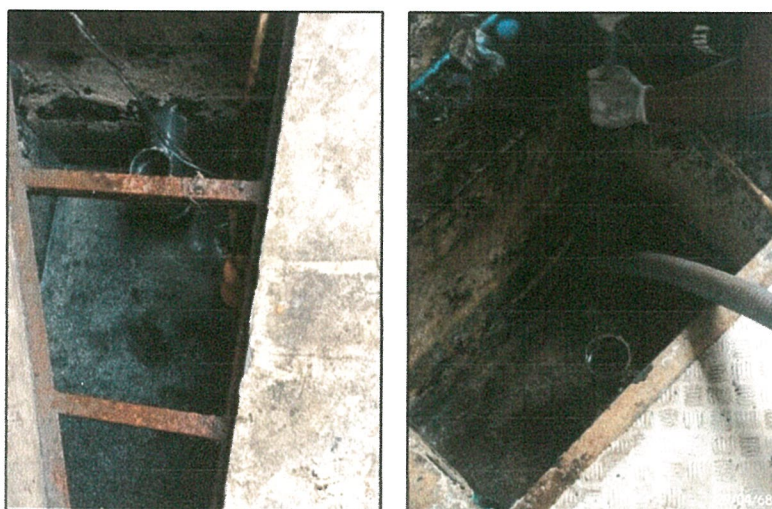


รูปภาพที่ 2.23 การสูบน้ำ





รูปภาพที่ 2.24 การตักไขมัน



รูปภาพที่ 2.25 การล้างบ่อตักไขมัน



รูปภาพที่ 2.26 การตรวจสอบระบบสาธารณูปโภค





รูปภาพที่ 2.27 ห้องพักขยะรวม

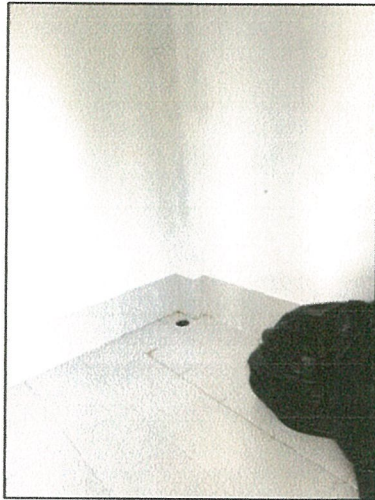


รูปภาพที่ 2.28 ถังขยะแยกประเภท



รูปภาพที่ 2.29 ถังขยะภายในโครงการ





รูปภาพที่ 2.30 ท่อระบายน้ำภายในห้องพักขยะรวม



รูปภาพที่ 2.31 ป้ายรณรงค์การคัดแยกขยะ



รูปภาพที่ 2.32 การรวบรวมขยะจากจุดต่างๆ



รูปภาพที่ 2.33 การล้างถังขยะ



รายงานผลการรายงานผลการปฏิบัติตามมาตรการป้องกันและแก้ไขผลกระทบสิ่งแวดล้อมและมาตรการติดตามตรวจสอบคุณภาพสิ่งแวดล้อม  
โครงการ Sinae Phuket Luxury Hotel (ชื่อเดิม โรงแรม สุพิชญาย์ อควา รีสอร์ท)  
ระยะดำเนินการ ระหว่างเดือนมกราคม - มิถุนายน 2568



รูปภาพที่ 2.34 การล้างห้องพักขยะรวม



รูปภาพที่ 2.35 เครื่องสำรองไฟฟ้า



รูปภาพที่ 2.36 ไฟฟ้าส่องสว่างภายในโครงการ



รายงานผลการรายงานผลการปฏิบัติตามมาตรการป้องกันและแก้ไขผลกระทบสิ่งแวดล้อมและมาตรการติดตามตรวจสอบคุณภาพสิ่งแวดล้อม  
โครงการ Sinae Phuket Luxury Hotel (ชื่อเดิม โรงแรม สุพิชญาย์ อควา รีสอร์ท)  
ระยะดำเนินการ ระหว่างเดือนมกราคม - มิถุนายน 2568



รูปภาพที่ 2.37 อุปกรณ์เครื่องใช้ไฟฟ้าภายในโครงการ



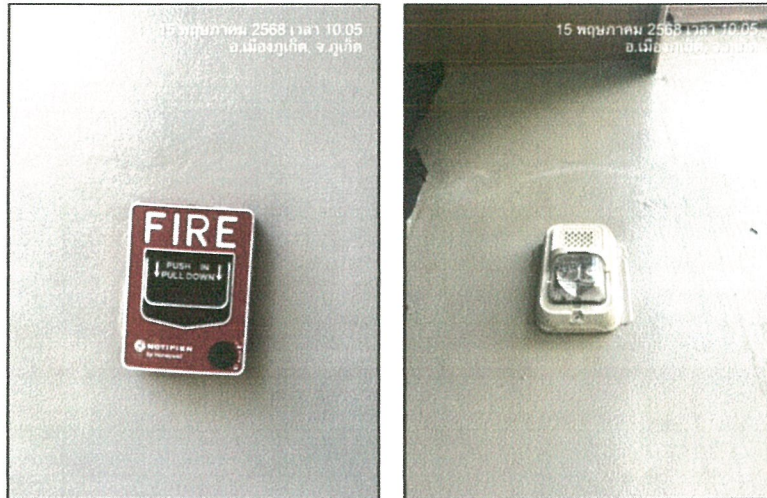
รูปภาพที่ 2.38 ป้ายรณรงค์ประหยัดพลังงาน



รูปภาพที่ 2.39 การตรวจสอบระบบและอุปกรณ์ไฟฟ้าภายในโครงการ



รายงานผลการรายงานผลการปฏิบัติตามมาตรการป้องกันและแก้ไขผลกระทบสิ่งแวดล้อมและมาตรการติดตามตรวจสอบคุณภาพสิ่งแวดล้อม  
โครงการ Sinae Phuket Luxury Hotel (ชื่อเดิม โรงแรม สุพิชญาย์ อควา รีสอร์ท)  
ระยะดำเนินการ ระหว่างเดือนมกราคม - มิถุนายน 2568



สัญญาณเตือนภัย



ตู้อุปกรณ์ดับเพลิง



อุปกรณ์ตรวจจับควัน



ถังดับเพลิง

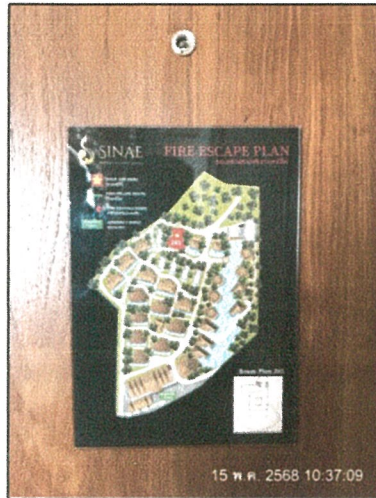


หัวรับน้ำดับเพลิง

รูปภาพที่ 2.40 ระบบป้องกันและระงับอัคคีภัย



รายงานผลการรายงานผลการปฏิบัติตามมาตรการป้องกันและแก้ไขผลกระทบสิ่งแวดล้อมและมาตรการติดตามตรวจสอบคุณภาพสิ่งแวดล้อม  
โครงการ Sinae Phuket Luxury Hotel (ชื่อเดิม โรงแรม สุพิชญ์ อควา รีสอร์ท)  
ระยะดำเนินการ ระหว่างเดือนมกราคม - มิถุนายน 2568



รูปภาพที่ 2.41 แผนผังแสดงเส้นทางหนีไฟ



รูปภาพที่ 2.42 พื้นที่จุดรวมพล



รูปภาพที่ 2.43 เบอร์โทรศัพท์ฉุกเฉิน



รูปภาพที่ 2.44 ป้ายปฏิบัติตนเมื่อเกิดเหตุฉุกเฉิน



รูปภาพที่ 2.45 การซ้อมอพยพหนีไฟ





รูปภาพที่ 2.46 การตรวจสอบระบบป้องกันและระงับอัคคีภัย



รูปภาพที่ 2.47 กล้องวงจรปิดภายในโครงการ



รูปภาพที่ 2.48 บ้านใต้ห้องพัก





รูปภาพที่ 2.49 ระเบียงห้องพัก



รูปภาพที่ 2.50 อุปกรณ์ปฐมพยาบาล

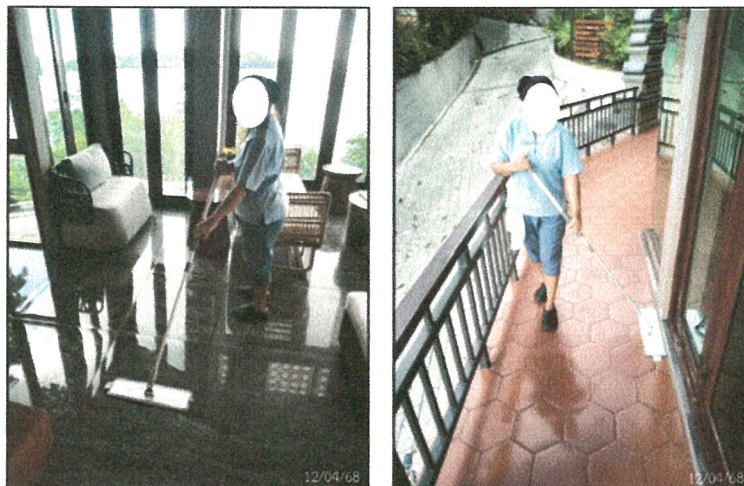


รูปภาพที่ 2.51 กฎระเบียบการเข้าพัก





รูปภาพที่ 2.52 การฉีดพ่นแมลง



รูปภาพที่ 2.53 งานทำความสะอาดของแม่บ้าน



รูปภาพที่ 2.54 สระว่ายน้ำของโครงการ



รูปภาพที่ 2.55 ป้ายกฎระเบียบการใช้สระว่ายน้ำ





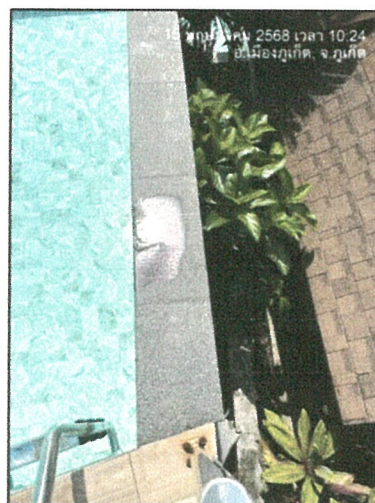
รูปภาพที่ 2.56 ป้ายบอกความลึก



รูปภาพที่ 2.57 อุปกรณ์ช่วยชีวิต



รูปภาพที่ 2.58 บันไดสระว่ายน้ำ



รูปภาพที่ 2.59 รางระบายน้ำล้น



รูปภาพที่ 2.60 แสงสว่างบริเวณสระว่ายน้ำ



รูปภาพที่ 2.61 ทางเดินรอบสระว่ายน้ำ